



# แผนการดำเนินงาน ประจำปีงบประมาณ 2563

ของ  
องค์การบริหารส่วนตำบลโคกกลอย

งานวิเคราะห์นโยบายและแผน / สำนักงานปลัด  
องค์การบริหารส่วนตำบลโคกกลอย

## คำนำ

แผนการดำเนินงานประจำปีงบประมาณ ๒๕๖๓ ขององค์การบริหารส่วนตำบลโคกกลอย เป็นเอกสารที่ระบุถึงแผนงาน โครงการ กิจกรรมทั้งหมดที่จะดำเนินงานได้จริงในปีงบประมาณ ๒๕๖๓ เนื่องจากระเบียบกระทรวงมหาดไทยว่าด้วยการจัดทำแผนพัฒนาขององค์กรปกครองส่วนท้องถิ่น (ฉบับที่ ๓) พ.ศ. ๒๕๖๑ ระบุว่า แผนการดำเนินงานให้จัดทำให้แล้วเสร็จภายในสามสิบวันนับแต่วันที่ประกาศใช้ งบประมาณรายจ่ายประจำปี งบประมาณรายจ่าย เพิ่มเติม งบประมาณจากเงินสะสม หรือได้รับแจ้งแผนงาน และโครงการจากหน่วยราชการส่วนกลาง ส่วนภูมิภาค รัฐวิสาหกิจหรือหน่วยงานอื่น ๆ ที่ต้องดำเนินการในพื้นที่องค์กรปกครองส่วนท้องถิ่นในปีงบประมาณนั้น ซึ่งทำให้สามารถทราบแผนงาน โครงการ กิจกรรมทั้งหมดที่มีงบประมาณสามารถดำเนินการได้จริงในพื้นที่ของปีงบประมาณนั้น ๆ

นอกจากนี้ แผนการดำเนินงานประจำปีงบประมาณ ๒๕๖๓ ขององค์การบริหารส่วนตำบลโคกกลอย ถือได้ว่าเป็นเครื่องมือสำคัญในการบริหารงานให้เป็นไปตามนโยบายของผู้บริหารท้องถิ่น เพื่อที่จะควบคุมการดำเนินงานให้เป็นไปอย่างเหมาะสมและมีประสิทธิภาพ ตลอดจนเป็นเครื่องมือในการติดตามการดำเนินงานและประเมินผลการปฏิบัติการตามแผนการดำเนินงานอีกด้วย

องค์การบริหารส่วนตำบลโคกกลอย

## ๑.๒ วัตถุประสงค์ของแผนการดำเนินงาน

ตามระเบียบกระทรวงมหาดไทย ว่าด้วยการจัดทำแผนพัฒนาขององค์กรปกครองส่วนท้องถิ่น พ.ศ. ๒๕๔๘ และแก้ไขเพิ่มเติม (ฉบับที่ ๓) พ.ศ. ๒๕๖๑ กำหนดให้องค์กรปกครองส่วนท้องถิ่นจัดทำแผนพัฒนาท้องถิ่น และแผนการดำเนินงาน สำหรับแผนการดำเนินงานนั้น มีจุดมุ่งหมายเพื่อแสดงรายละเอียดแผนงาน โครงการพัฒนา และกิจกรรมที่ดำเนินการจริงทั้งหมดในพื้นที่ขององค์กรปกครองส่วนท้องถิ่นประจำปีงบประมาณนั้น

แผนการดำเนินงาน เป็นเอกสารที่ระบุแผนงาน โครงการ กิจกรรมทั้งหมดที่จะดำเนินการใน ปีงบประมาณนั้น ทำให้แนวทางในการดำเนินงานในปีงบประมาณนั้นขององค์กรปกครองส่วนท้องถิ่นมีความชัดเจนในการปฏิบัติมากขึ้น มีการประสานและบูรณาการทำงานกับหน่วยงาน และการจำแนกรายละเอียดต่าง ๆ ของแผนงาน โครงการในแผนการดำเนินงานจะทำให้การติดตามและประเมินผลเมื่อสิ้นปีมีความสะดวกมากขึ้นอีกด้วย

## ๑.๓ ขั้นตอนการจัดทำแผนการดำเนินงาน

ระเบียบกระทรวงมหาดไทย ว่าด้วยการจัดทำแผนพัฒนาขององค์กรปกครองส่วนท้องถิ่น พ.ศ. ๒๕๔๘ และแก้ไขเพิ่มเติม (ฉบับที่ ๓) พ.ศ. ๒๕๖๑ หมวด ๕ ข้อ ๒๖ ได้กำหนดให้องค์กรปกครองส่วนท้องถิ่นจัดทำแผนการดำเนินงาน โดยมีขั้นตอน ดังนี้

๑. **คณะกรรมการสนับสนุนการจัดทำแผนพัฒนาท้องถิ่น** รวบรวมแผนงาน โครงการพัฒนาขององค์กรปกครองส่วนท้องถิ่น หน่วยราชการส่วนกลาง ส่วนภูมิภาค รัฐวิสาหกิจและหน่วยงานอื่น ๆ ที่ดำเนินการในพื้นที่ขององค์กรปกครองส่วนท้องถิ่นเพื่อจัดทำร่างแผนการดำเนินงานเสนอคณะกรรมการพัฒนาท้องถิ่น

๒. **คณะกรรมการพัฒนาท้องถิ่น** พิจารณาร่างแผนการดำเนินงานเพื่อเสนอผู้บริหารท้องถิ่นประกาศใช้เป็นแผนการดำเนินงาน ทั้งนี้ ให้ปิดประกาศภายในสิบห้าวันนับแต่วันที่ประกาศใช้แผนดำเนินงานเพื่อให้ประชาชนในท้องถิ่นทราบโดยทั่วกัน และต้องปิดประกาศไว้อย่างน้อยสามสิบวัน

ทั้งนี้ ข้อ ๒๗ กำหนดให้แผนการดำเนินงานให้จัดทำให้แล้วเสร็จภายในสามสิบวันนับแต่วันที่ประกาศใช้งบประมาณรายจ่ายประจำปี งบประมาณรายจ่ายเพิ่มเติม งบประมาณจากเงินสะสม หรือได้รับแจ้งแผนงานและโครงการจากหน่วยราชการส่วนกลาง ส่วนภูมิภาค รัฐวิสาหกิจหรือหน่วยงาน อื่น ๆ ที่ต้องดำเนินการในพื้นที่องค์กรปกครองส่วนท้องถิ่นในปีงบประมาณนั้น

# สารบัญ

## ส่วนที่ ๑ บทนำ

๑.๑	บทนำ	๑
๑.๒	วัตถุประสงค์ของแผนการดำเนินงาน	๒
๑.๓	ขั้นตอนการจัดทำแผนการดำเนินงาน	๒
๑.๔	ประโยชน์ของแผนการดำเนินงาน	๔

## ส่วนที่ ๒ บัญชีโครงการ / กิจกรรม

๒.๑	บัญชีสรุป	๕
๒.๒	บัญชีโครงการ / กิจกรรม (ผด.๐๒)	๗
๒.๒.๑	ยุทธศาสตร์ด้านโครงสร้างพื้นฐาน	๗
๒.๒.๒	ยุทธศาสตร์ด้านเศรษฐกิจและการท่องเที่ยว	๑๔
๒.๒.๓	ยุทธศาสตร์ด้านกีฬาและนันทนาการ	๑๕
๒.๒.๔	ยุทธศาสตร์ด้านสังคม	๑๙
๒.๒.๕	ยุทธศาสตร์ด้านทรัพยากร(ธรรมชาติและสิ่งแวดล้อม)	๒๗
๒.๒.๖	ยุทธศาสตร์ด้านสาธารณสุขและคุณภาพชีวิต	๒๙
๒.๒.๗	ยุทธศาสตร์ด้านการศึกษา ศาสนา และวัฒนธรรม	๓๑
๒.๒.๘	ยุทธศาสตร์ด้านการบริหาร การเมือง และการปกครอง	๓๗
๒.๓	บัญชีครุภัณฑ์ (ผด.๐๒/๑)	๓๘

## ส่วนที่ ๑

### บทนำ

#### ๑.๑ บทนำ

**แผนการดำเนินงาน** มีจุดมุ่งหมายเพื่อแสดงถึงรายละเอียดของแผนงาน / โครงการพัฒนาและกิจกรรมการพัฒนาที่ดำเนินการจริงทั้งหมดในพื้นที่ขององค์กรปกครองส่วนท้องถิ่น ประจำปีงบประมาณนั้น เพื่อให้แนวทางในการดำเนินงานในปีงบประมาณนั้นขององค์กรปกครองส่วนท้องถิ่น มีความชัดเจนในการปฏิบัติมากขึ้น ลดความซ้ำซ้อนของโครงการ มีการประสานและบูรณาการทำงานกับหน่วยงานและจำแนกรายละเอียดต่าง ๆ ของแผนงาน / โครงการในแผนการดำเนินงาน

**แผนการดำเนินงาน** เป็นเครื่องมือสำคัญในการบริหารงานของผู้บริหารท้องถิ่น เพื่อควบคุมการดำเนินงานให้เป็นไปอย่างเหมาะสมและมีประสิทธิภาพ

**แผนการดำเนินงาน** จะกำหนดรายละเอียดของโครงการ / กิจกรรมการพัฒนาที่ดำเนินการในพื้นที่ขององค์กรปกครองส่วนท้องถิ่น โดยโครงการ / กิจกรรมการพัฒนาที่จะบรรจุในแผนการดำเนินงานจะมีมาจาก

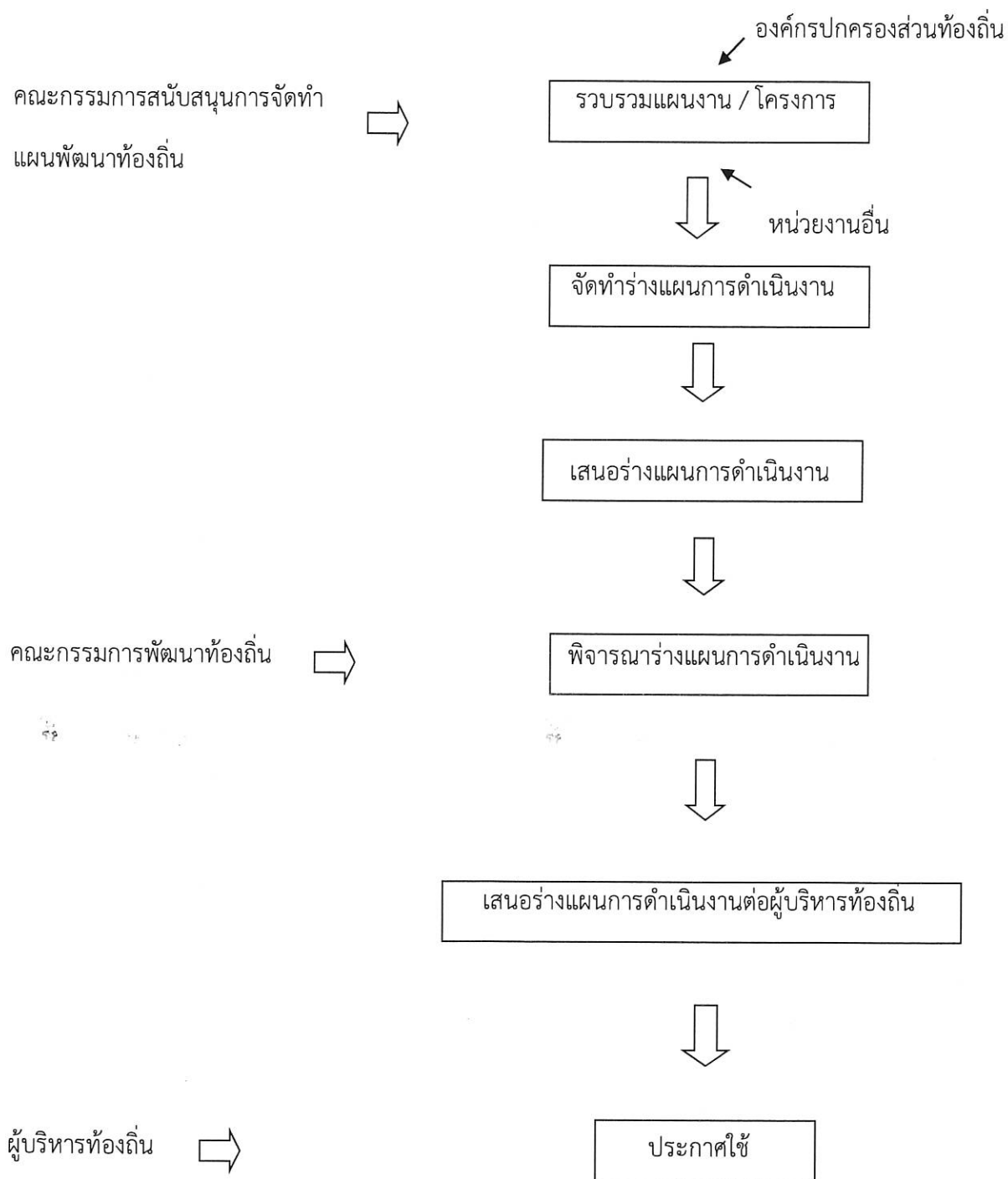
๑) งบประมาณรายจ่ายประจำปีขององค์กรปกครองส่วนท้องถิ่น (รวมทั้งเงินอุดหนุนที่องค์กรปกครองส่วนท้องถิ่นอุดหนุนให้หน่วยงานอื่นดำเนินการ)

๒) โครงการ / กิจกรรมการพัฒนาที่องค์กรปกครองส่วนท้องถิ่นดำเนินการเอง โดยไม่ใช้งบประมาณ (ถ้ามี)

๓) โครงการ / กิจกรรมการพัฒนาของหน่วยราชการ ส่วนกลาง ส่วนภูมิภาค หรือหน่วยงานอื่น ๆ ที่ดำเนินการในพื้นที่ขององค์กรปกครองส่วนท้องถิ่น (สำหรับองค์การบริหารส่วนจังหวัดให้รวบรวมข้อมูลโครงการ / กิจกรรมการพัฒนาของหน่วยราชการ ส่วนกลาง ส่วนภูมิภาค หรือหน่วยงานอื่น ๆ ที่มีลักษณะการดำเนินงานครอบคลุมพื้นที่หลายองค์กรปกครองส่วนท้องถิ่น หรือเป็นโครงการ / กิจกรรมการพัฒนาที่มีความคาบเกี่ยวต่อเนื่องระหว่างองค์กรปกครองส่วนท้องถิ่น) โดยให้องค์กรปกครองส่วนท้องถิ่นตรวจสอบจากแผนปฏิบัติราชการประจำปีของจังหวัด หรืออาจสอบถามไปยังหน่วยงานต่าง ๆ ที่เกี่ยวข้อง

๔) โครงการ / กิจกรรมการพัฒนาอื่น ๆ ที่องค์กรปกครองส่วนท้องถิ่นพิจารณาเห็นว่าจะเกิดประโยชน์ในการประสานการดำเนินงานในพื้นที่

จากขั้นตอนการจัดทำแผนการดำเนินงานข้างต้น สามารถเขียนเป็นแผนภูมิได้ ดังนี้



## ขั้นตอนที่ ๑ การเก็บรวบรวมข้อมูล

คณะกรรมการสนับสนุนการจัดทำแผนพัฒนาท้องถิ่น เก็บรวบรวมข้อมูลแผนงาน / โครงการที่จะมีการดำเนินงานจริงในพื้นที่ขององค์กรปกครองส่วนท้องถิ่น ซึ่งจะมีทั้งโครงการ / กิจกรรมขององค์กรปกครองส่วนท้องถิ่นแห่งนั้นเองและโครงการ / กิจกรรมที่หน่วยงานอื่นจะเข้ามาดำเนินการในพื้นที่ โดยข้อมูลดังกล่าวอาจตรวจสอบได้จากหน่วยงานในพื้นที่และตรวจสอบจากแผนปฏิบัติการพัฒนาจังหวัด / อำเภอหรือกิ่งอำเภอแบบบูรณาการ

## ขั้นตอนที่ ๒ การจัดทำร่างแผนการดำเนินงาน

คณะกรรมการสนับสนุนการจัดทำแผนพัฒนาท้องถิ่น จัดทำร่างแผนการดำเนินงานโดยพิจารณาจัดหมวดหมู่ให้สอดคล้องกับยุทธศาสตร์และแนวทางการพัฒนาของท้องถิ่น กำหนดไว้ในแผนยุทธศาสตร์การพัฒนาขององค์กรปกครองส่วนท้องถิ่น โดยมีเค้าโครงแผนการดำเนินงาน ๒ ส่วน คือ

ส่วนที่ ๑ บทนำ

ส่วนที่ ๒ บัญชีโครงการ / กิจกรรม

## ขั้นตอนที่ ๓ การประกาศใช้แผนการดำเนินงาน

คณะกรรมการพัฒนาท้องถิ่น นำร่างแผนการดำเนินงานที่ผ่านการพิจารณาแล้ว เสนอผู้บริหารท้องถิ่นเพื่อประกาศใช้ และให้องค์กรปกครองส่วนท้องถิ่นจัดทำประกาศ โดยปิดประกาศเปิดเผยให้สาธารณชนได้ทราบและสามารถตรวจสอบได้

แผนการดำเนินงานต้องจัดทำให้เสร็จภายในเดือนธันวาคมของปีงบประมาณนั้น หรือภายในสามสิบวันนับแต่วันที่ตั้งงบประมาณดำเนินการ หรือได้รับแจ้งแผนงาน โครงการจากหน่วยราชการหรือส่วนกลาง ส่วนภูมิภาค รัฐวิสาหกิจหรือหน่วยงานอื่น ๆ ที่ต้องดำเนินการในพื้นที่องค์กรปกครองส่วนท้องถิ่นในปีงบประมาณนั้น การขยายเวลาการจัดทำและการแก้ไขแผนการดำเนินงาน เป็นอำนาจของผู้บริหารท้องถิ่น

### ๑.๔ ประโยชน์ของแผนการดำเนินงาน

๑. ทำให้ทราบถึงแผนงาน / โครงการ / กิจกรรมทั้งหมดที่จะดำเนินการจริงในเขตพื้นที่องค์กรการบริหารส่วนตำบลโคกกลอย ตลอดจนระยะเวลาที่กำหนดในการดำเนินการตามแผนการดำเนินงาน

๒. ทำให้แนวทางในการดำเนินงานในแต่ละปีงบประมาณขององค์การบริหารส่วนตำบลโคกกลอย มีความชัดเจนในการปฏิบัติงานมากขึ้น

๓. ทำให้สามารถบริหารงบประมาณในแต่ละโครงการได้อย่างเป็นรูปธรรมมากขึ้น

๔. ทำให้การติดตามประเมินผลการปฏิบัติตามแผนพัฒนา เมื่อสิ้นปีงบประมาณมีความสะดวกมากขึ้น

**บัญชีสรุปจำนวนโครงการและงบประมาณ  
แผนการดำเนินงาน ประจำปีงบประมาณ พ.ศ. ๒๕๖๓  
องค์การบริหารส่วนตำบลโคกกลอย**

ยุทธศาสตร์ / แนวทางการพัฒนา	จำนวนโครงการ ที่ดำเนินการ	คิดเป็นร้อยละของ โครงการทั้งหมด	จำนวน งบประมาณ	ร้อยละของ งบประมาณ	หน่วยดำเนินการ
<b>๑. ยุทธศาสตร์ด้านโครงสร้างพื้นฐาน</b>					
๑.๑ แผนงานเคหะและชุมชน	-	-	-	-	-
๑.๒ แผนงานอุตสาหกรรมและการโยธา	๑๗	๓๐.๓๖	๒๓,๖๘๔,๐๐๐	๑๐๐.๐๐	กองช่าง
<b>รวม</b>	<b>๑๗</b>	<b>๓๐.๓๖</b>	<b>๒๓,๖๘๔,๐๐๐</b>	<b>๑๐๐.๐๐</b>	
<b>๒. ยุทธศาสตร์ด้านเศรษฐกิจและการท่องเที่ยว</b>					
๒.๑ แผนงานบริหารงานทั่วไป	-	-	-	-	-
๒.๒ แผนงานเคหะและชุมชน	-	-	-	-	-
๒.๓ แผนงานสร้างความเข้มแข็งของชุมชน	๑	๑.๗๙	๒๐๐,๐๐๐	๑๐๐.๐๐	สำนักงานปลัด
<b>รวม</b>	<b>๑</b>	<b>๑.๗๙</b>	<b>๒๐๐,๐๐๐</b>	<b>๑๐๐.๐๐</b>	
<b>๓. ยุทธศาสตร์ด้านกีฬาและนันทนาการ</b>					
๓.๑ แผนงานเคหะและชุมชน	๑	๑.๗๙	๑,๘๐๐,๐๐๐	๕๒.๗๙	กองการศึกษา ฯ
๓.๒ แผนงานการศึกษา วัฒนธรรมและนันทนาการ	๗	๑๒.๕๐	๑,๖๑๐,๐๐๐	๔๗.๒๑	กองการศึกษา ฯ
<b>รวม</b>	<b>๘</b>	<b>๑๔.๒๙</b>	<b>๓,๔๑๐,๐๐๐</b>	<b>๑๐๐.๐๐</b>	
<b>๔. ยุทธศาสตร์ด้านสังคม</b>					
๔.๑ แผนงานการศึกษา	๑	๑.๗๙	๒๕,๐๐๐	๑.๖๔	กองการศึกษา ฯ
๔.๒ แผนงานการรักษาค่าความสงบภายใน	๕	๘.๙๓	๑,๔๔๔,๐๐๐	๙๔.๔๔	สำนักงานปลัด
๔.๓ แผนงานสร้างความเข้มแข็งของชุมชน	๒	๓.๕๗	๖๐,๐๐๐	๓.๙๒	สำนักงานปลัด
๔.๔ แผนงานงบกลาง	-	-	-	-	-
<b>รวม</b>	<b>๘</b>	<b>๑๔.๒๙</b>	<b>๑,๕๒๙,๐๐๐</b>	<b>๑๐๐.๐๐</b>	



**บัญชีสรุปจำนวนโครงการและงบประมาณ**  
**แผนการดำเนินงาน ประจำปีงบประมาณ พ.ศ. ๒๕๖๓**  
**องค์การบริหารส่วนตำบลโคกกลอย**

ยุทธศาสตร์ / แนวทางการพัฒนา	จำนวนโครงการ ที่ดำเนินการ	คิดเป็นร้อยละของ โครงการทั้งหมด	จำนวน งบประมาณ	ร้อยละของ งบประมาณ	หน่วยดำเนินการ
<b>๕. ยุทธศาสตร์ด้านทรัพยากรธรรมชาติและสิ่งแวดล้อม</b>					
๕.๑ แผนงานบริหารงานทั่วไป	-	-	-	-	-
๕.๒ แผนงานเคหะและชุมชน	๔	๗.๑๔	๓๐๐,๐๐๐	๑๐๐.๐๐	กองสาธารณสุข
<b>รวม</b>	<b>๔</b>	<b>๗.๑๔</b>	<b>๓๐๐,๐๐๐</b>	<b>๑๐๐.๐๐</b>	
<b>๖. ยุทธศาสตร์ด้านสาธารณสุขและคุณภาพชีวิต</b>					
๖.๑ แผนงานสาธารณสุข	-	-	-	-	-
๖.๒ แผนงานสร้างความเข้มแข็งของชุมชน	๓	๕.๓๖	๑๖๐,๐๐๐	๑๐๐.๐๐	กองสาธารณสุข
๖.๓ แผนงานงบกลาง	-	-	-	-	-
<b>รวม</b>	<b>๓</b>	<b>๕.๓๖</b>	<b>๑๖๐,๐๐๐</b>	<b>๑๐๐.๐๐</b>	
<b>๗. ยุทธศาสตร์ด้านการศึกษา ศาสนา และวัฒนธรรม</b>					
๗.๑ แผนงานการศึกษา	๖	๑๐.๗๑	๔,๕๐๖,๐๕๐	๘๒.๕๑	กองการศึกษา ฯ
๗.๒ แผนงานการศาสนา วัฒนธรรมและนันทนาการ	๘	๑๔.๒๙	๙๕๕,๐๐๐	๑๗.๔๙	กองการศึกษา ฯ
<b>รวม</b>	<b>๑๔</b>	<b>๒๕.๐๐</b>	<b>๕,๔๖๑,๐๕๐</b>	<b>๑๐๐.๐๐</b>	
<b>๘. ยุทธศาสตร์ด้านการบริหาร การเมือง และการปกครอง</b>					
๘.๑ แผนงานบริหารงานทั่วไป	๑	๑.๗๙	๕๐๐,๐๐๐	๑๐๐.๐๐	สำนักงานปลัด
๘.๒ แผนงานสร้างความเข้มแข็งของชุมชน	-	-	-	-	-
<b>รวม</b>	<b>๑</b>	<b>๑.๗๙</b>	<b>๕๐๐,๐๐๐</b>	<b>๑๐๐.๐๐</b>	
<b>รวมทั้งสิ้น</b>	<b>๕๖</b>	<b>๑๐๐.๐๐</b>	<b>๓๕,๒๔๔,๐๕๐</b>	<b>๑๐๐.๐๐</b>	

บัญชีโครงการ / กิจกรรม / งบประมาณ  
 แผนการดำเนินงาน ประจำปีงบประมาณ พ.ศ. ๒๕๖๓  
 องค์การบริหารส่วนตำบลโคกกลอย

๑. ยุทธศาสตร์ด้านโครงสร้างพื้นฐาน

๑.๒ แผนงานอุตสาหกรรมและการโยธา

ลำดับ ที่	โครงการ / กิจกรรม	รายละเอียดของ โครงการ / กิจกรรม	งบประมาณ (บาท)	สถานที่ ดำเนินการ	หน่วย ดำเนินการ	พ.ศ. ๒๕๖๓											
						พ.ศ. ๒๕๖๒	พ.ศ. ๒๕๖๓	ม.ค.	ก.พ.	มี.ค.	เม.ย.	พ.ค.	มิ.ย.	ก.ค.	ส.ค.	ก.ย.	
๑	โครงการก่อสร้างคู ระบายน้ำ คลล. สาย บ้านดอนใน หมู่ ๔	เพื่อป้องกันน้ำท่วมภายในหมู่บ้าน คูระบายน้ำ คลล. กว้าง ๐.๗๕ เมตร ยาว ๔๗๓.๐๐ เมตร (รายละเอียดตามแบบแปลนก่อสร้าง และ รายการปริมาณงาน) ปรากฏในแผนพัฒนา ท้องถิ่น (พ.ศ. ๒๕๖๑ - ๒๕๖๕) แก้ไข ครั้งที่ ๑/๒๕๖๒ หน้า ๑๗ ลำดับที่ ๓	๒,๓๔๔,๐๐๐	หมู่ที่ ๔	กองช่าง												
๒	โครงการขยายไหล่ทาง พร้อมก่อสร้างคูระบาย น้ำ ๒ ช่อง(ช่วงสามแยก บ้านดอนในฝั่งตะวันออก-บ้านผู้ใหญ่วิโรจน์) หมู่ที่ ๔	เพื่อให้ประชาชนได้รับความสะดวกในการ สัญจร คูระบายน้ำ กว้าง ๑.๓๐ เมตร หนา ๐.๑๕ เมตร ยาว ๑๘๘ เมตร (รายละเอียด ตามแบบแปลนก่อสร้าง และรายการปริมาณ งาน) ปรากฏในแผนพัฒนาท้องถิ่น (พ.ศ.๒๕๖๑-๒๕๖๕) แก้ไขครั้งที่ ๑/๒๕๖๒ หน้า ๑๗ ลำดับที่ ๒	๖๐๐,๐๐๐	หมู่ที่ ๔	กองช่าง												

ลำดับ ที่	โครงการ / กิจกรรม	รายละเอียดของ โครงการ / กิจกรรม	งบประมาณ (บาท)	สถานที่ ดำเนินการ	หน่วย ดำเนินการ	พ.ศ. ๒๕๖๓														
						พ.ศ. ๒๕๖๒	ม.ค.	ก.พ.	มี.ค.	เม.ย.	พ.ค.	มิ.ย.	ก.ค.	ส.ค.	ก.ย.					
๓	โครงการก่อสร้างถนนคอนกรีตเสริมเหล็กสายบ้านนายเดโช หมู่ที่ ๕	เพื่อให้ประชาชนได้รับความสะดวกในการสัญจร ผิวทางกว้าง ๕.๐๐ เมตร ยาว ๒๒๐.๐๐ เมตร หน้า ๐.๑๕ เมตร หรือรวมพื้นผิวทางไม่น้อยกว่า ๑,๑๖๖.๐๐ ตร.ม. ปรากฏในแผนพัฒนาท้องถิ่น (พ.ศ.๒๕๖๑-๒๕๖๕) แก้ไขครั้งที่ ๑/๒๕๖๒ หน้า ๑๘ ลำดับที่ ๔	๗๙๑,๐๐๐	หมู่ที่ ๕	กองช่าง															
๔	โครงการก่อสร้างถนนคสล. ซอยบ้านป่าจันทน์ หมู่ ๖	เพื่อให้ประชาชนได้รับความสะดวกในการสัญจร ผิวทางกว้าง ๔.๐๐ เมตร ยาว ๑๕๗.๐๐ เมตร หน้า ๐.๑๕ เมตร หรือรวมพื้นผิวทางไม่น้อยกว่า ๖๔๔.๐๐ ตร.ม.(รายละเอียดอื่นตามแบบแปลนก่อสร้าง) ปรากฏในแผนพัฒนาท้องถิ่น (พ.ศ. ๒๕๖๑ - ๒๕๖๕) แก้ไข ครั้งที่ ๑/๒๕๖๒ หน้า ๑๘ ลำดับที่ ๕	๔๓๓,๐๐๐	หมู่ที่ ๖	กองช่าง															
๕	โครงการก่อสร้างถนนคสล. ซอยบ้านโนนเกตุ (นาเกลือ) - ซอยเศรษฐี หมู่ที่ ๗	เพื่อความสะดวกและปลอดภัยของผู้ใช้ถนน ผิวทางกว้าง ๔.๐๐ - ๖.๐๐ เมตร (โดยประมาณ) ยาว ๒๗๕.๐๐ เมตร หน้า ๐.๑๕ เมตร หรือรวมพื้นผิวทางไม่น้อยกว่า ๔,๑๔๒ ตร.ม. (รายละเอียดตามแบบแปลนก่อสร้าง และรายการปริมาณงาน) ปรากฏในแผนพัฒนาท้องถิ่น (พ.ศ. ๒๕๖๑ - ๒๕๖๕) แก้ไข ครั้งที่ ๑/๒๕๖๒ หน้า ๑๙ ลำดับที่ ๖	๓,๑๒๐,๐๐๐	หมู่ที่ ๗	กองช่าง															



ลำดับ ที่	โครงการ / กิจกรรม	รายละเอียดของ โครงการ / กิจกรรม	งบประมาณ (บาท)	สถานที่ ดำเนินการ	หน่วย ดำเนินการ	พ.ศ. ๒๕๖๒			พ.ศ. ๒๕๖๓								
						ต.ค.	พ.ย.	ธ.ค.	ม.ค.	ก.พ.	มี.ค.	เม.ย.	พ.ค.	มิ.ย.	ก.ค.	ส.ค.	ก.ย.
๙	โครงการก่อสร้างถนน คสล. ขยายเฉลิมพระ เกียรติ ๔ หมู่ที่ ๓	เพื่อประชาชนได้รับความสะดวกในการสัญจร ผิวทางกว้าง ๔.๐๐ เมตร หน้า ๐.๑๕ เมตร ยาว ๑๖๕ เมตร(รายละเอียดตามแบบแปลน และปริมาณงาน)จุดเริ่มพิกัด ๘.๒๗๐๔๑๗N ๘๘.๓๐๗๘๕๑E จุดสิ้นสุดพิกัด ๘.๒๗๑๘๕๗N ๘๘.๓๐๘๐๒๖E ปรากฏใน แผนพัฒนาท้องถิ่น (พ.ศ.๒๕๖๑-๒๕๖๕) แก้ไขครั้งที่ ๒/๒๕๖๒ หน้า ๑๐ ลำดับที่ ๑	๔๓๗,๐๐๐	หมู่ที่ ๓	กองช่าง												
๑๐	โครงการก่อสร้างถนน คสล.ขยายบ้านจัด สรร หมู่ที่ ๓	เพื่อให้ประชาชนได้สัญจรไปมาได้สะดวก รวดเร็ว กว้าง ๔ เมตร ยาว ๑๘๐ เมตรหน้า ๐.๑๕ เมตร (รายละเอียดอื่นตามแบบแปลน) จุดเริ่มค่าพิกัด ๘.๒๖๐๗๓๔N ๘๘.๓๐๐ ๖๕๒Eจุดสิ้นสุดค่าพิกัด ๘.๒๖๑๘๕๘N ๘๘.๒๙๙๐๓๔E ปรากฏในแผนพัฒนาท้องถิ่น (พ.ศ.๒๕๖๑-๒๕๖๕) หน้า ๕๗ ลำดับที่ ๒๗	๔๕๑,๐๐๐	หมู่ที่ ๓	กองช่าง												
๑๑	โครงการก่อสร้างถนน คสล.สายทานโพลาม หมู่ที่ ๓	เพื่อให้ประชาชนได้สัญจรไปมาได้สะดวกรวด เร็ว ถนนกว้าง ไม่น้อยกว่า ๕ เมตร ยาว ๗๕๐ เมตร(รายละเอียดตามแบบแปลน) จุดเริ่ม ๘.๒๕๖๔๓๔N ๘๘.๒๙๘๖๘E สิ้นสุด ๘.๒๕๘๖๘๔N ๘๒.๒๙๘๖๓๗E ปรากฏใน แผนพัฒนาท้องถิ่น(พ.ศ.๒๕๖๑-๒๕๖๕) แก้ไขครั้งที่ ๒/๒๕๖๒ หน้า ๑๑ ลำดับที่ ๓	๑,๕๙๙,๐๐๐	หมู่ที่ ๓	กองช่าง												

ลำดับ ที่	โครงการ / กิจกรรม	รายละเอียดของ โครงการ / กิจกรรม	งบประมาณ (บาท)	สถานที่ ดำเนินการ	หน่วย ดำเนินการ	พ.ศ. ๒๕๖๒		พ.ศ. ๒๕๖๓										
						ต.ค.	พ.ย.	ธ.ค.	ม.ค.	ก.พ.	มี.ค.	เม.ย.	พ.ค.	มิ.ย.	ก.ค.	ส.ค.	ก.ย.	
๑๒	โครงการปรับปรุงต่อ เติมอาคารสำนักงาน อบต.โคกกลอย พร้อม ครุภัณฑ์ หมู่ที่ ๓	เพื่ออำนวยความสะดวกแก่ประชาชนผู้มา ติดต่อ (รายละเอียดตามแบบแปลน) จุดพิกัด ๘.๒๖๘๒๒๔N ๙๘.๓๐๑๓๖๖E ปรากฏใน แผนพัฒนาท้องถิ่น(พ.ศ.๒๕๖๑-๒๕๖๕) แก้ไขครั้งที่ ๒/๒๕๖๒ หน้า ๑๐ ลำดับที่ ๒	๔,๐๐๐,๐๐๐	หมู่ที่ ๓	กองช่าง													
๑๓	โครงการก่อสร้างถนน คสล. (บ้านป่าแอม) หมู่ที่ ๕	เพื่อให้ประชาชนได้รับความสะดวกในการ สัญจร กว้าง ๔.๐๐ ม. ยาว ๑๘๐ ม. (รายละเอียดตามแบบแปลนและปริมาณงาน) จุดเริ่มพิกัด ๘.๒๖๑๐๘๖N ๙๘.๒๗๙๘๓๓E จุดสิ้นสุดพิกัด ๘.๒๖๑๑๗๖N ๙๘.๒๘๑๕๗๒E ปรากฏในแผนพัฒนาท้องถิ่น (พ.ศ.๒๕๖๑-๒๕๖๕) หน้า ๖๔ ลำดับที่ ๗๔	๓๒๐,๐๐๐	หมู่ที่ ๕	กองช่าง													
๑๔	โครงการก่อสร้างคู ระบายน้ำหรือวางท่อ คสล.พร้อมงานขยาย ไหล่ทางคสล.สายเฉลิม พระเกียรติ-เทศบาล (หมู่ที่๓-๑) หมู่ที่ ๓	เพื่อป้องกันน้ำท่วมซึ่งและช่วยระบายน้ำ รายละเอียดตามแบบแปลน อยต. ยาว ๙๐๐ เมตร พิกัดเริ่ม ๘.๒๖๙๔๒๖N ๙๘.๓๐๙๔๕๗E พิกัดสิ้นสุด ๘.๒๖๕๘๐๓N ๙๘.๓๐๙๑๕๑E ปรากฏในแผนพัฒนาท้องถิ่น (พ.ศ.๒๕๖๑-๒๕๖๕) หน้า ๕๕ ลำดับที่ ๑๘	๖,๔๗๘,๐๐๐	หมู่ที่ ๓-๑	กองช่าง													

ลำดับ ที่	โครงการ / กิจกรรม	รายละเอียดของ โครงการ / กิจกรรม	งบประมาณ (บาท)	สถานที่ ดำเนินการ	หน่วย ดำเนินการ	พ.ศ. ๒๕๖๒			พ.ศ. ๒๕๖๓								
						ต.ค.	พ.ย.	ธ.ค.	ม.ค.	ก.พ.	มี.ค.	เม.ย.	พ.ค.	มิ.ย.	ก.ค.	ส.ค.	ก.ย.
๑๕	โครงการก่อสร้างคูระบายน้ำ คลส.บ้านนายสนิท ถึงบ้านแปะที่ หมู่ที่ ๙	เพื่อป้องกันน้ำท่วมซึ่ง งานคูระบายน้ำ คลส. กว้าง ๐.๓๕ ม. ยาว ๓๐๐ ม.(รายละเอียดตามแบบแปลนอบต.และรายการปริมาณงาน) พิกัดเริ่ม ๘.๒๓๐๒๗๗N ๙๘.๓๑๔๔๐๗E พิกัดสิ้นสุด ๘.๒๓๐๑๖๐N ๙๘.๓๑๑๑๔๑E ปรากฏในแผนพัฒนาท้องถิ่น (พ.ศ.๒๕๖๑ - ๒๕๖๕) แก้ไขครั้งที่ ๑/๒๕๖๒ หน้า ๒๐ ลำดับที่ ๘	๑,๑๐๖,๐๐๐	หมู่ที่ ๙	กองช่าง		←										
๑๖	โครงการวางท่อระบายน้ำ ขอย ๑/๕ หมู่ ๑๔	เพื่อแก้ไขปัญหาการระบายน้ำ วางท่อ คลส. ศก.๐.๔๐ ม. จำนวน ๒ ท่อนและท่อ คลส. ศก.๐.๖๐ ม. จำนวน ๓๕ ท่อน(มอก.ชั้น๓) พร้อมบ่อพักฝาท่อ(รายละเอียดตามแบบแปลนอบต. และ รายการปริมาณงาน) จุดพิกัด ๘.๒๔๗๕๔๒N ๙๘.๒๘๙๓๔๒E ปรากฏในแผนพัฒนาท้องถิ่น (พ.ศ.๒๕๖๑ - ๒๕๖๕) แก้ไขครั้งที่ ๑/๒๕๖๒ หน้า ๒๒ ลำดับที่ ๑๒	๑๑๕,๐๐๐	หมู่ที่ ๑๔	กองช่าง				↔								

ลำดับ ที่	โครงการ / กิจกรรม	รายละเอียดของ โครงการ / กิจกรรม	งบประมาณ (บาท)	สถานที่ ดำเนินการ	หน่วย ดำเนินการ	พ.ศ. ๒๕๖๓						
						พ.ศ. ๒๕๖๒	ม.ค.	ก.พ.	มี.ค.	เม.ย.	พ.ค.	มิ.ย.
๑๗	โครงการก่อสร้างคู ระบายน้ำ คสล. ซอย เขาปีหลาย ๓ หมู่ ๑๔	เพื่อป้องกันน้ำท่วมและแก้ปัญหาการระบาย น้ำ ช่วงที่ ๑ งานคูระบายน้ำ คสล. กว้าง ๐.๕๐ ม. พร้อมฝาปิด คสล. ช่วงที่ ๒ งานคู ระบายน้ำคสล. กว้าง ๐.๗๕ ม. ยาว ๕๕ ม. (รายละเอียดตามแบบแปลน อบต. และ รายการปริมาณงาน) พิกัดเริ่ม ๘.๒๓๗๐๘๖N ๘๘.๒๘๑๒๒E พิกัดสิ้นสุด ๘.๒๓๘๒๓๗N ๘๘.๒๘๑๑๒E ปรากฏในแผนพัฒนา ท้องถิ่น (พ.ศ.๒๕๖๑ - ๒๕๖๕) แก้ไขครั้งที่ ๑/๒๕๖๒ หน้า ๒๑ ลำดับที่ ๑๑	๓๒๓,๐๐๐	หมู่ที่ ๑๔	กองช่าง							

\*\*หมายเหตุ\*\* ข้อ ๑-๗ งบประมาณรายจ่ายปี ๒๕๖๓

\*\*หมายเหตุ\*\* ข้อ ๘-๑๓ งบประมาณรายจ่ายปี ๒๕๖๒ (ตั้งจ่ายรายการใหม่)

\*\*หมายเหตุ\*\* ข้อ ๑๔-๑๗ จ่ายขาดเงินสะสม (สมัยวิสามัญ สมัยที่ ๒ ประจำปี พ.ศ.๒๕๖๒ วันที่ ๒๔ กันยายน ๒๕๖๒)





**๓. ยุทธศาสตร์ด้านกีฬาและนันทนาการ**

**๓.๑ แผนงานคณะและชุมชน**

ลำดับ ที่	โครงการ / กิจกรรม	รายละเอียดของ โครงการ / กิจกรรม	งบประมาณ (บาท)	สถานที่ ดำเนินการ	หน่วย ดำเนินการ	พ.ศ. ๒๕๖๓												
						ท.ค.	พ.ย.	ธ.ค.	ม.ค.	ก.พ.	มี.ค.	เม.ย.	พ.ค.	มิ.ย.	ก.ค.	ส.ค.	ก.ย.	
๑	โครงการก่อสร้างสนาม เด็กเล่น(สนามเด็กเล่น สร้างปัญญา)สนามกีฬา ตำบลโคกกลอย หมู่ที่ ๑๐	เพื่อส่งเสริมให้เด็กและประชาชนได้ออกกำลังกาย พื้นที่นันทนาการพร้อมเครื่องเล่น (รายละเอียด ยึดตามแบบและปริมาณงาน) พิกัด ๘.๒๙๒๒๒๗๘N ๙๘.๓๒๖๐๘๖E	๑,๘๐๐,๐๐๐	อบต. โคกกลอย	กองการศึกษา ศาสนา และ วัฒนธรรม													

\*\*\*หมายเหตุ\*\* ข้อ ๑ งบประมาณรายจ่ายปี ๒๕๖๒ (ตั้งจ่ายรายการใหม่)

๓. ยุทธศาสตร์ด้านกีฬาและนันทนาการ  
๓.๒ แผนงานการศาสนา วัฒนธรรมและนันทนาการ

ลำดับ ที่	โครงการ / กิจกรรม	รายละเอียดของ โครงการ / กิจกรรม	งบประมาณ (บาท)	สถานที่ ดำเนินการ	หน่วย ดำเนินการ	พ.ศ. ๒๕๖๓												
						พ.ศ. ๒๕๖๒	พ.ศ. ๒๕๖๓	ม.ค.	ก.พ.	มี.ค.	เม.ย.	พ.ค.	มิ.ย.	ก.ค.	ส.ค.	ก.ย.		
๑	โครงการจัดการแข่งขัน กีฬาคีฬาเด็กอนุบาล	เพื่อเป็นค่าใช้จ่ายในการจัดกิจกรรมแข่งขัน กีฬาคีฬาเด็กอนุบาลของตำบลโคกกลอย ปรากฏ ในแผนพัฒนาท้องถิ่น (พ.ศ.๒๕๖๑ - ๒๕๖๕) หน้า ๑๒๒ ลำดับที่ ๑๑	๑๕๐,๐๐๐	อบต. โคกกลอย	กองการศึกษา ศาสนา และ วัฒนธรรม													
๒	โครงการจัดการแข่งขัน ฟุตบอล ๑๑ คนหมู่บ้าน อบต.โคกกลอยคัพ	เพื่อเป็นค่าใช้จ่ายในการจัดกิจกรรมการ แข่งขันฟุตบอล ๑๑ คน อบต.โคกกลอยคัพ ให้เด็กและเยาวชนในเขตตำบลโคกกลอย ได้รับรวมกิจกรรมและห่างไกลยาเสพติด ปรากฏ ในแผนพัฒนาท้องถิ่น (พ.ศ.๒๕๖๑ - ๒๕๖๕) หน้า ๑๒๒ ลำดับที่ ๑๓	๒๕๐,๐๐๐	อบต. โคกกลอย	กองการศึกษา ศาสนา และ วัฒนธรรม													
๓	โครงการจัดการแข่งขัน วอลเลย์บอล อบต.โคกกลอยคัพ	เพื่อเป็นค่าใช้จ่ายในการจัดกิจกรรมการ แข่งขันวอลเลย์บอลโคกกลอยคัพ ให้เด็กและ เยาวชน ประชาชน ตำบลโคกกลอย ได้ร่วม กิจกรรมการแข่งขันกีฬาประเภทต่างๆปรากฏ ในแผนพัฒนาท้องถิ่น (พ.ศ.๒๕๖๑-๒๕๖๕) หน้า ๑๒๓ ลำดับที่ ๒๐	๑๕๐,๐๐๐	อบต. โคกกลอย	กองการศึกษา ศาสนา และ วัฒนธรรม													



ลำดับ ที่	โครงการ / กิจกรรม	รายละเอียดของ โครงการ / กิจกรรม	งบประมาณ (บาท)	สถานที่ ดำเนินการ	หน่วย ดำเนินการ	พ.ศ. ๒๕๖๓												
						พ.ศ. ๒๕๖๒		พ.ศ. ๒๕๖๓										
						ต.ค.	พ.ย.	ธ.ค.	ม.ค.	ก.พ.	มี.ค.	เม.ย.	พ.ค.	มิ.ย.	ก.ค.	ส.ค.	ก.ย.	
๗	โครงการก่อสร้างหลังคา เครื่องออกกำลังกาย ณ สนามกีฬาตำบล โคกกลอย หมู่ที่ ๑๐	เพื่อให้ประชาชนสามารถออกกำลังกายได้ ทุกฤดู (รายละเอียดตามแบบและปริมาณงาน) พิกัด ๘.๒๕๒๒๗๘N ๙๘.๓๒๖๐๘๖E	๕๖๐,๐๐๐	อบต. โคกกลอย	กองการศึกษา ศาสนา และ วัฒนธรรม		←							→				

\*\*หมายเหตุ\*\* ข้อ ๗ จ่ายขาดเงินสะสม (สมัยวิสามัญ สมัยที่ ๒ ประจำปี พ.ศ.๒๕๖๒ วันที่ ๒๔ ก.ย. ๖๒)

๔. ยุทธศาสตร์ด้านสังคม

๔.๑ แผนงานการศึกษา

ลำดับ ที่	โครงการ / กิจกรรม	รายละเอียดของ โครงการ / กิจกรรม	งบประมาณ (บาท)	สถานที่ ดำเนินการ	หน่วย ดำเนินการ	พ.ศ. ๒๕๖๒			พ.ศ. ๒๕๖๓								
						ท.ค.	พ.ย.	ธ.ค.	ม.ค.	ก.พ.	มี.ค.	เม.ย.	พ.ค.	มิ.ย.	ก.ค.	ส.ค.	ก.ย.
๑	โครงการสายใยรักแห่งครอบครัวอบอุ่น	เพื่อจ่ายเป็นค่าใช้จ่ายในการดำเนินโครงการ สายใยรักแห่งครอบครัวอบอุ่น ปรากฏในแผน พัฒนาท้องถิ่น (พ.ศ.๒๕๖๑-๒๕๖๕) หน้า ๑๒๕ ลำดับที่ ๑	๒๕,๐๐๐	อบต. โคกกลอย	กองการศึกษา ศาสนา และ วัฒนธรรม												

๔. ยุทธศาสตร์ด้านสังคม

๔.๒ แผนงานการศึกษาคความสงบภายใน

ลำดับ ที่	โครงการ / กิจกรรม	รายละเอียดของ โครงการ / กิจกรรม	งบประมาณ (บาท)	สถานที่ ดำเนินการ	หน่วย ดำเนินการ	พ.ศ. ๒๕๖๓											
						พ.ย.	ธ.ค.	ม.ค.	ก.พ.	มี.ค.	เม.ย.	พ.ค.	มิ.ย.	ก.ค.	ส.ค.	ก.ย.	
๑	โครงการป้องกันและ บรรเทาสาธารณภัย	เพื่อเป็นค่าใช้จ่ายในการจัดโครงการ/กิจกรรม ในการป้องกันและบรรเทาสาธารณภัยให้แก่ ประชาชนในช่วงเทศกาลต่างๆ เช่น เทศกาลวันปีใหม่ เทศกาลวันสงกรานต์ ฯลฯ ปรากฏในแผนพัฒนาท้องถิ่น (พ.ศ.๒๕๖๑-๒๕๖๕) หน้า ๑๒๖ ลำดับที่ ๕	๕๐,๐๐๐	อบต. โคกกกลอย	สำนักงานปลัด			←			↔						
๒	โครงการอบรมด้าน อัคคีภัยให้กับสถาน ศึกษา	เพื่อเป็นค่าใช้จ่ายในการจัดโครงการอบรม ด้านอัคคีภัยให้กับสถานศึกษาปรากฏในแผน พัฒนาท้องถิ่น (พ.ศ.๒๕๖๑-๒๕๖๕) หน้า ๑๒๗ ลำดับที่ ๑๐	๑๐๐,๐๐๐	อบต. โคกกกลอย	สำนักงานปลัด				↔								
๓	โครงการฝึกอบรม ชุมชนพร้อมรับภัยพิบัติ	เพื่อเป็นค่าใช้จ่ายในการจัดโครงการฝึกอบรม ชุมชนพร้อมรับภัยพิบัติ ปรากฏในแผน พัฒนาท้องถิ่น (พ.ศ.๒๕๖๑-๒๕๖๕) หน้า ๑๒๗ ลำดับที่ ๑๑	๕๐,๐๐๐	อบต. โคกกกลอย	สำนักงานปลัด							↔					

ลำดับ ที่	โครงการ / กิจกรรม	รายละเอียดของ โครงการ / กิจกรรม	งบประมาณ (บาท)	สถานที่ ดำเนินการ	หน่วย ดำเนินการ	พ.ศ. ๒๕๖๓												
						พ.ศ. ๒๕๖๒	พ.ศ. ๒๕๖๓		พ.ศ. ๒๕๖๓		พ.ศ. ๒๕๖๓							
						ต.ค.	พ.ย.	ธ.ค.	ม.ค.	ก.พ.	มี.ค.	เม.ย.	พ.ค.	มิ.ย.	ก.ค.	ส.ค.	ก.ย.	
๔	โครงการจัดฝึกอบรม ป้องกันยาเสพติด	เพื่อเป็นค่าใช้จ่ายในการจัดโครงการฝึกอบรม ให้ความรู้เกี่ยวกับการป้องกันยาเสพติด การ บำบัดและฟื้นฟูผู้เสพ ปรึกษาในแผนพัฒนา ท้องถิ่น (พ.ศ.๒๕๖๑-๒๕๖๕) หน้า ๑๒๖ ลำดับที่ ๒	๘๐,๐๐๐	อบต. โคกกกลอย	สำนักงานปลัด													
๕	โครงการติดตั้งกล้อง วงจรปิด CCTV บริเวณ จุดเสี่ยงภัย ต่อจาก ของเดิม	เพื่อจ่ายเป็นค่าครุภัณฑ์ติดตั้งและงานติดตั้ง อุปกรณ์และติดตั้งกล้องวงจรปิด บริเวณหมู่ที่ ๓ และหมู่ที่ ๑๒ โดยมีค่า ครุภัณฑ์ติดตั้ง ดังนี้ ๑. กล้องวงจรปิดชนิดเครือข่ายแบบ มุมมองคงที่สำหรับติดตั้งภายนอกอาคาร แบบที่ ๑ สำหรับใช้เฝ้าระวังรักษาความปลอดภัย ตลอดภัยและวิเคราะห์ภาพ ราคา ๕๘,๐๐๐ จำนวน ๑๐ ชุด มีคุณสมบัติพื้นฐาน ดังนี้ • มีความละเอียดของภาพสูงสุดไม่น้อย กว่า ๑,๙๒๐ x ๑,๐๘๐ pixel หรือไม่ น้อยกว่า ๒,๐๗๓,๖๐๐ pixel • มี frame rate ไม่น้อยกว่า ๕๐ ภาพ ต่อวินาที (frame per second) ที่ความ ละเอียดของภาพไม่น้อยกว่า ๑,๙๒๐ x ๑,๐๘๐ pixel หรือไม่น้อย กว่า ๒,๐๗๓,๖๐๐ pixel	๑,๑๖๔,๐๐๐	อบต. โคกกกลอย	สำนักงานปลัด													



ลำดับ ที่	โครงการ / กิจกรรม	รายละเอียดของ โครงการ / กิจกรรม	งบประมาณ (บาท)	สถานที่ ดำเนินการ	หน่วย ดำเนินการ	พ.ศ. ๒๕๖๓											
						พ.ศ. ๒๕๖๒	ม.ค.	ก.พ.	มี.ค.	เม.ย	พ.ค.	มิ.ย.	ก.ค.	ส.ค.	ก.ย.		
		<ul style="list-style-type: none"> <li>ใช้เทคโนโลยี IR-Cut filter หรือ infrared Cut-off Removable (ICR) สำหรับการบันทึกภาพได้ทั้งกลางวัน และ กลางคืนโดยอัตโนมัติ</li> <li>มีความไวแสงน้อยสุด ไม่มากกว่า ๐.๒๒ LUX สำหรับการแสดงภาพสี (Color) และไม่มากกว่า ๐.๐๔ LUX สำหรับการแสดง ภาพขาวดำ (Black/White)</li> <li>มีขนาดตัวรับภาพ (Image Sensor) ไม่น้อยกว่า ๑/๓ นิ้ว</li> <li>มีผลต่างค่าความยาวโฟกัสกับค่าความ ยาวโฟกัสสูงสุด ไม่น้อยกว่า ๔.๕ มิลลิเมตร</li> <li>สามารถตรวจจับความเคลื่อนไหวอัตโนมัติ (Motion Detection) ได้</li> <li>สามารถแสดงรายละเอียดของภาพที่มีความแตกต่างของแสงมาก (Wide Dynamic Range หรือ Super Dynamic Range) ได้</li> <li>สามารถส่งสัญญาณภาพ(Streaming) ไปแสดงได้ อย่างน้อย ๒ แหล่ง</li> <li>ได้รับมาตรฐาน Onvif (Open Network Video Interface Forum)</li> </ul>															

ลำดับ ที่	โครงการ / กิจกรรม	รายละเอียดของ โครงการ / กิจกรรม	งบประมาณ (บาท)	สถานที่ ดำเนินการ	หน่วย ดำเนินการ	พ.ศ. ๒๕๖๓					
						พ.ศ. ๒๕๖๒	พ.ศ. ๒๕๖๑	พ.ศ. ๒๕๖๐	พ.ศ. ๒๕๕๙	พ.ศ. ๒๕๕๘	พ.ศ. ๒๕๕๗
		<ul style="list-style-type: none"> <li>• สามารถส่งสัญญาณไฟฟ้าได้ตามมาตรฐาน H.๒๖๔ เป็นอย่างน้อย</li> <li>• สามารถใช้งานตามมาตรฐาน IPv๔ และ IPv๖ ได้</li> <li>• ตัวกล่องได้มาตรฐาน IP๖๖ หรือติดตั้งอุปกรณ์เพิ่มเติมสำหรับหุ้มกล่อง (Housing) ที่ได้มาตรฐาน IP๖๖ หรือ ดีกว่า</li> <li>• สามารถทำงานได้ที่อุณหภูมิ-๑๐°c ถึง ๕๐°c เป็นอย่างน้อย</li> <li>• มีช่องเชื่อมต่อระบบเครือข่าย (Network Interface) แบบ๑๐/๑๐๐ Base-T หรือ ดีกว่า และสามารถทำงาน ได้ตามมาตรฐาน IEEE๘๐๒.๓af หรือ IEEE๘๐๒.๓at (Power over Ethernet) ในช่องเดียวกันได้</li> <li>• สามารถใช้งานกับมาตรฐาน HTTP, HTTPS, "NTP หรือ SNMP, RTSP, IEEE๘๐๒.๑X ได้เป็นอย่างน้อย</li> <li>• มีช่องสำหรับบันทึกข้อมูลลงหน่วยความจำ แบบ SD Card หรือ MicroSD Card sinv MiniSD Card</li> </ul>									

ลำดับ ที่	โครงการ / กิจกรรม	รายละเอียดของ โครงการ / กิจกรรม	งบประมาณ (บาท)	สถานที่ ดำเนินการ	หน่วย ดำเนินการ	พ.ศ. ๒๕๖๓											
						พ.ศ. ๒๕๖๒	ม.ค.	ก.พ.	มี.ค.	เม.ย	พ.ค.	มิ.ย.	ก.ค.	ส.ค.	ก.ย.		
		<p>• ต้องมี Software Development Kit (SDK) หรือ Application Programming Interface (API) ในรูปแบบแผ่น CD หรือ DVD ที่มีลิขสิทธิ์ถูกต้องหรือสามารถ Download จากเว็บไซต์ผู้ผลิต</p> <p>• ได้รับมาตรฐานด้านความปลอดภัยต่อผู้ใช้งาน</p> <p>• ผู้ผลิตต้องได้รับมาตรฐานด้านระบบการจัดการสิ่งแวดล้อม</p> <p>• ผู้ผลิตต้องได้รับมาตรฐานด้านการบริหารจัดการหรือบริการที่มีคุณภาพ</p> <p>๒. เครื่องสำรองไฟฟ้า ขนาด ๘๐๐ VA ราคา ๒,๕๐๐ บาท จำนวน ๘ ชุด มีคุณลักษณะพื้นฐาน ดังนี้</p> <p>• มีกำลังไฟฟ้าด้านนอกไม่น้อยกว่า ๘๐๐ VA (๘๘๐ Watts)</p> <p>• สามารถสำรองไฟได้ไม่น้อยกว่า ๑๕ นาที</p> <p>๓. เครื่องคอมพิวเตอร์สำหรับงานสำนักงาน (จอแสดงภาพขนาดไม่น้อยกว่า ๑๙ นิ้ว) ราคา ๑๗,๐๐๐ บาท จำนวน ๑ เครื่อง มีคุณลักษณะพื้นฐาน ดังนี้</p>															

ลำดับ ที่	โครงการ / กิจกรรม	รายละเอียดของ โครงการ / กิจกรรม	งบประมาณ (บาท)	สถานที่ ดำเนินการ	หน่วย ดำเนินการ	พ.ศ. ๒๕๖๓					
						พ.ศ. ๒๕๖๒	พ.ศ. ๒๕๖๑	พ.ศ. ๒๕๖๐	พ.ศ. ๒๕๕๙	พ.ศ. ๒๕๕๘	พ.ศ. ๒๕๕๗
		<ul style="list-style-type: none"> <li>มีหน่วยประมวลผลกลาง (CPU) ไม่น้อยกว่า ๔ แกนหลัก (๔ Core) มีความเร็วสัญญาณนาฬิกาพื้นฐาน ไม่น้อยกว่า ๓.๑ GHz หรือดีกว่า จำนวน ๑ หน่วย</li> <li>มีหน่วยความจำหลัก (RAM) ชนิด DDR๔ หรือดีกว่า มีขนาดไม่น้อยกว่า ๔ GB</li> <li>มีหน่วยจัดเก็บข้อมูลชนิด SATA หรือดีกว่า ขนาดความจุไม่น้อยกว่า ๑ TB หรือชนิด Solid State Drive ขนาดความจุไม่น้อยกว่า ๑๒๐ GB จำนวน ๑ หน่วย</li> <li>มี DVD-RW หรือดีกว่าจำนวน ๑ หน่วย</li> <li>มีช่องเชื่อมต่อระบบเครือข่าย (Network Interface) แบบ ๑๐/๑๐๐/๑๐๐๐ Base-T หรือดีกว่าจำนวน ไม่น้อยกว่า ๑ ช่อง</li> <li>มีช่องเชื่อมต่อ (Interface) แบบ USB ๒.๐ หรือดีกว่า ไม่น้อยกว่า ๓ ช่อง</li> <li>มีแป้นพิมพ์และเมาส์</li> <li>มีจอแสดงผลขนาดไม่น้อยกว่า ๑๙ นิ้ว</li> </ul> <p>จำนวน ๑ หน่วย ราคาตามเกณฑ์ราคากลาง และคุณลักษณะพื้นฐานของกระทรวงดิจิทัลเพื่อเศรษฐกิจและสังคม ปรากฏในแผนพัฒนาท้องถิ่น (พ.ศ.๒๕๖๑-๒๕๖๕) หน้า ๑๒๖ ลำดับที่ ๓</p>									

๔. ยุทธศาสตร์ด้านสังคม

๔.๓ แผนงานสร้างความเข้มแข็งของชุมชน

ผด.๐๒

ลำดับ ที่	โครงการ / กิจกรรม	รายละเอียดของ โครงการ / กิจกรรม	งบประมาณ (บาท)	สถานที่ ดำเนินการ	หน่วย ดำเนินงาน	พ.ศ. ๒๕๖๒		พ.ศ. ๒๕๖๓												
						ต.ค.	พ.ย.	ธ.ค.	ม.ค.	ก.พ.	มี.ค.	เม.ย.	พ.ค.	มิ.ย.	ก.ค.	ส.ค.	ก.ย.			
๑	โครงการสังคมกว้าง ใหญ่หัวใจกว้างกว่า	เพื่อเป็นค่าใช้จ่ายในการจัดฝึกอบรมให้ความ รู้ตำบลโคกกลอย ฯลฯ ปรากฏในแผนพัฒนา ท้องถิ่น (พ.ศ.๒๕๖๑-๒๕๖๕) หน้า ๑๒๙ ลำดับที่ ๖	๓๐,๐๐๐	อบต. โคกกลอย	สำนักงานปลัด															
๒	เงินอุดหนุนส่วนราชการ	เพื่ออุดหนุนโครงการจัดงานรัฐพิธี ของอำเภอ ตะกั่วทุ่ง ประจำปี ๒๕๖๓ ปรากฏในแผน พัฒนาท้องถิ่น (พ.ศ.๒๕๖๑-๒๕๖๕) หน้า ๑๓๐ ลำดับที่ ๑๔	๓๐,๐๐๐	อบต. โคกกลอย	สำนักงานปลัด															

๕. ยุทธศาสตร์ด้านทรัพยากรธรรมชาติและสิ่งแวดล้อม

๕.๒ แผนงานเกษตรและชุมชน

ลำดับ ที่	โครงการ / กิจกรรม	รายละเอียดของ โครงการ / กิจกรรม	งบประมาณ (บาท)	สถานที่ ดำเนินการ	หน่วย ดำเนินการ	พ.ศ. ๒๕๖๒			พ.ศ. ๒๕๖๓									
						ต.ค.	พ.ย.	ธ.ค.	ม.ค.	ก.พ.	มี.ค.	เม.ย.	พ.ค.	มิ.ย.	ก.ค.	ส.ค.	ก.ย.	
๑	โครงการลดปริมาณ ขยะแบบครบวงจร	เพื่อจ่ายเป็นค่าใช้จ่ายในการจัดประชุมอบรม และจัดกิจกรรมการสร้างเครือข่ายการคัดแยก ขยะ ค่าตอบแทนวิทยากร ค่าเบี้ยเลี้ยง ค่าพาหนะ ค่าที่พัก ค่าอาหาร ค่าอาหารว่าง และเครื่องดื่ม ค่าจัดทำสื่อ โฆษณาประชาสัมพันธ์ สัมพันธ์ ค่าจ้างเหมา ค่าจัดซื้อวัสดุอุปกรณ์ การคัดแยกขยะ ค่าของขวัญ ของรางวัล ฯลฯ และค่าใช้จ่ายอื่นๆที่เกี่ยวข้องในการดำเนิน โครงการ/กิจกรรมปรากฏในแผนพัฒนา ท้องถิ่น (พ.ศ. ๒๕๖๑-๒๕๖๕) หน้า ๑๓๕ ลำดับที่ ๔	๑๐๐,๐๐๐	อบต. โคกกลอย	กอง สาธารณสุขฯ			↕										
๒	โครงการศูนย์เรียนรู้ด้าน สิ่งแวดล้อมโรงเรียน	เพื่อจ่ายเป็นค่าใช้จ่ายในการดำเนินการโครงการ การศูนย์เรียนรู้ด้านสิ่งแวดล้อมในโรงเรียน จัดประชุม อบรม สร้างเครือข่าย ทำป้าย ทำ แผนพับ การประชาสัมพันธ์ ค่าจ้างเหมา ค่า ตอบแทนวิทยากร ค่าเบี้ยเลี้ยง ค่าพาหนะ ค่า ที่พัก ค่าอาหาร ค่าอาหารว่าง และเครื่องดื่ม	๕๐,๐๐๐	อบต. โคกกลอย	กอง สาธารณสุขฯ					↕								

ลำดับ ที่	โครงการ / กิจกรรม	รายละเอียดของ โครงการ / กิจกรรม	งบประมาณ (บาท)	สถานที่ ดำเนินการ	หน่วย ดำเนินการ	พ.ศ. ๒๕๖๓												
						พ.ศ. ๒๕๖๒	ม.ค.	ก.พ.	มี.ค.	เม.ย	พ.ค.	มิ.ย.	ก.ค.	ส.ค.	ก.ย.			
๓	โครงการสร้างกระบวนการมีส่วนร่วมในการรักษาสีสิ่งแวดล้อม	คำของขัญ ของรางวัล ฯลฯ และค่าใช้จ่ายอื่นที่เกี่ยวข้องในการดำเนินโครงการ/กิจกรรม ปรากฏในแผนพัฒนาท้องถิ่น (พ.ศ.๒๕๖๑-๒๕๖๕) หน้า ๑๓๖ ลำดับที่ ๖	๑๐๐,๐๐๐	อบต. โคกกกลอย	กอง สาธารณสุขฯ													
๔	โครงการท้องถิ่นสวยด้วยมือเรา	เพื่อจ่ายเป็นค่าวิทยากร ค่าตอบแทนการปฏิบัติงานนอกเวลาราชการ ค่าสมนาคุณวิทยากร ค่าเบี้ยเลี้ยง ค่าพาหนะ ค่าจ้างอาหาร ค่าอาหารว่างและเครื่องดื่ม ค่าจ้างเหมาบริการ ค่าจัดทำสื่อประชาสัมพันธ์ ค่าวัสดุ ค่าของขัญ ของรางวัล ฯลฯ และค่าใช้จ่ายอื่นๆที่เกี่ยวข้องในการดำเนินโครงการ/กิจกรรม ปรากฏในแผนพัฒนาท้องถิ่น (พ.ศ.๒๕๖๑-๒๕๖๕) หน้า ๑๓๕ ลำดับที่ ๕	๕๐,๐๐๐	อบต. โคกกกลอย	กอง สาธารณสุขฯ													

๖. ยุทธศาสตร์ด้านสาธารณสุขและคุณภาพชีวิต

๖.๒ สร้างความเข้มแข็งของชุมชน

ลำดับ ที่	โครงการ / กิจกรรม	รายละเอียดของ โครงการ / กิจกรรม	งบประมาณ (บาท)	สถานที่ ดำเนินการ	หน่วย ดำเนินการ	พ.ศ. ๒๕๖๒		พ.ศ. ๒๕๖๓											
						ต.ค.	พ.ย.	ธ.ค.	ม.ค.	ก.พ.	มี.ค.	เม.ย.	พ.ค.	มิ.ย.	ก.ค.	ส.ค.	ก.ย.		
๑	โครงการประชาสัมพันธ์ ด้านสุขภาพ	เพื่อจ่ายเป็นค่าใช้จ่ายในการจัดกิจกรรมการ ประชาสัมพันธ์ด้านสุขภาพและโรคระบาด การจัดทำสื่อ การจ้างเหมา การโฆษณา ประชาสัมพันธ์ ฯลฯ และค่าใช้จ่ายอื่นๆ ที่ เกี่ยวข้องในการดำเนินโครงการ ปรากฏใน แผนพัฒนาท้องถิ่น (พ.ศ. ๒๕๖๑ - ๒๕๖๕) หน้า ๑๓๙ ลำดับที่ ๒	๑๐,๐๐๐	อบต. โคกกลอย	กอง สาธารณสุขฯ														
๒	โครงการยกระดับสุขา ภิบาลอาหาร	เพื่อจ่ายเป็นค่าใช้จ่ายในการจัดอบรม ค่า ตอบแทนวิทยากร ค่าเบี้ยเลี้ยง ค่าพาหนะ ค่าที่พัก ค่าจ้างเหมา ค่าวัสดุอุปกรณ์ ค่าใช้ จ่ายในการจัดงานพิธี การโฆษณาประชาสัมพันธ์ สัมพันธ ฯลฯ และค่าใช้จ่ายอื่นๆ ที่เกี่ยวข้อง ในการดำเนินโครงการ / กิจกรรม ปรากฏใน แผนพัฒนาท้องถิ่น (พ.ศ. ๒๕๖๑ - ๒๕๖๕) หน้า ๑๓๙ ลำดับที่ ๑	๕๐,๐๐๐	อบต. โคกกลอย	กอง สาธารณสุขฯ														



ลำดับ ที่	โครงการ / กิจกรรม	รายละเอียดของ โครงการ / กิจกรรม	งบประมาณ (บาท)	สถานที่ ดำเนินการ	หน่วย ดำเนินการ	พ.ศ. ๒๕๖๓												
						พ.ศ. ๒๕๖๒	พ.ศ. ๒๕๖๒	ม.ค.	ก.พ.	มี.ค.	เม.ย.	พ.ค.	มิ.ย.	ก.ค.	ส.ค.	ก.ย.		
๓	โครงการรณรงค์ป้องกัน และควบคุมโรคติดต่อ ในเขตองค์การบริหาร ส่วนตำบลโคกกลอย	เพื่อจ่ายเป็นค่าใช้จ่ายในการจัดอบรมให้ความ รู้เกี่ยวกับโรคติดต่อ ใช้เลือดออก การจัดกิจ- กรรมต่างๆ ค่าตอบแทน วิทยากร ค่าเบี้ยเลี้ยง ค่าพาหนะ ค่าที่พัก ค่าอาหาร ค่าอาหารว่าง และเครื่องดื่ม ค่าของขวัญ ของรางวัล ค่าจัด ซื้อวัสดุวิทยาศาสตร์ และเวชภัณฑ์ต่างๆ การโฆษณาประชาสัมพันธ์ จัดทำแผ่นพับ ค่าจ้างเหมา ฯลฯ และค่าใช้จ่ายอื่น ๆ ที่เกี่ยวข้อง ข้อในการดำเนินโครงการ/กิจกรรม ปรากฏ ในแผนพัฒนาท้องถิ่น (พ.ศ.๒๕๖๑-๒๕๖๕) หน้า ๑๔๐ ลำดับที่ ๓	๑๐๐,๐๐๐	อบต. โคกกลอย	กอง สาธารณสุขฯ													

๗ ยุทธศาสตร์ด้านการศึกษา ศาสนา และวัฒนธรรม

๗.๑ แผนงานการศึกษา

ลำดับ ที่	โครงการ / กิจกรรม	รายละเอียดของ โครงการ / กิจกรรม	งบประมาณ (บาท)	สถานที่ ดำเนินการ	หน่วย ดำเนินการ	พ.ศ. ๒๕๖๓												
						พ.ศ. ๒๕๖๒	พ.ศ. ๒๕๖๓	ม.ค.	ก.พ.	มี.ค.	เม.ย.	พ.ค.	มิ.ย.	ก.ค.	ส.ค.	ก.ย.		
๑	ค่าอาหารเสริม (นม)	<p>เพื่อจ่ายเป็นค่าจัดซื้ออาหารเสริม (นม) พาสเจอร์ไรส์ชนิดถุง (ช่วงเปิดภาคเรียนการศึกษา) และยูเอชทีชนิดกล่อง (ช่วงปิดภาคการศึกษา)</p> <p>๑. สำหรับศูนย์พัฒนาเด็กเล็กจำนวน ๑ ศูนย์</p> <p>๒. สำหรับโรงเรียนสังกัด สพฐ. จำนวน ๔ โรงเรียน</p> <ul style="list-style-type: none"> <li>โรงเรียนบ้านท่าปูน</li> <li>โรงเรียนบ้านท่าปากแหว่ง</li> <li>โรงเรียนบ้านเขาพิหลาย</li> <li>โรงเรียนบ้านดอน</li> </ul> <p>ปรากฏในแผนพัฒนาท้องถิ่น (พ.ศ.๒๕๖๑ - ๒๕๖๕) หน้า ๑๔๔ ลำดับที่ ๑๓</p>	๑,๓๐๐,๐๐๐	อบต. โคกกลอย	กองการศึกษา ศาสนา และ วัฒนธรรม													
๒	โครงการจัดกิจกรรม พัฒนาทักษะเด็กปฐมวัย ด้านต่างๆ	<p>เพื่อเป็นค่าใช้จ่ายในการดำเนินโครงการ พัฒนาทักษะของเด็กปฐมวัยตำบลโคกกลอย ปรากฏในแผนพัฒนาท้องถิ่น (พ.ศ.๒๕๖๑ - ๒๕๖๕) หน้า ๑๔๒ ลำดับที่ ๕</p>	๑๕,๐๐๐	อบต. โคกกลอย	กองการศึกษา ศาสนา และ วัฒนธรรม													

ลำดับ ที่	โครงการ / กิจกรรม	รายละเอียดของ โครงการ / กิจกรรม	งบประมาณ (บาท)	สถานที่ ดำเนินการ	หน่วย ดำเนินการ	พ.ศ. ๒๕๖๒		พ.ศ. ๒๕๖๓							
						ต.ค.	พ.ย.	ธ.ค.	ม.ค.	ก.พ.	มี.ค.	เม.ย.	พ.ค.	มิ.ย.	ก.ค.
๓	โครงการสนับสนุนค่า ใช้จ่ายการบริหาร สถานศึกษา	<ul style="list-style-type: none"> <li>ค่าจัดการเรียนการสอน (รายหัว) เพื่อจ่าย เป็นค่าจัดซื้อสื่อการเรียนการสอน วัสดุการ ศึกษาและเครื่องพัฒนาการเด็กสำหรับศูนย์ พัฒนาเด็กเล็ก ๕๙,๐๐๐ บาท</li> <li>ค่าหนังสือ</li> <li>เพื่อจ่ายเป็นค่าจัดซื้อหนังสือ สำหรับศูนย์ พัฒนาเด็กเล็ก ๗,๐๐๐ บาท</li> <li>ค่าอุปกรณ์การเรียน</li> <li>เพื่อจ่ายเป็นค่าจัดซื้ออุปกรณ์การเรียน สำหรับศูนย์พัฒนาเด็กเล็ก ๗,๐๐๐ บาท</li> <li>ค่าเครื่องแบบนักเรียน</li> <li>เพื่อจ่ายเป็นค่าจัดซื้อเครื่องแบบนักเรียน สำหรับศูนย์พัฒนาเด็กเล็ก ๗,๐๐๐ บาท</li> <li>ค่ากิจกรรมพัฒนาผู้เรียน</li> <li>เพื่อจ่ายเป็นค่าจัดกิจกรรมพัฒนาผู้เรียน สำหรับศูนย์พัฒนาเด็กเล็ก ๑๕,๐๕๐ บาท</li> <li>ค่าอาหารกลางวันสำหรับเด็ก</li> <li>เพื่อจ่ายเป็นค่าจ้างเหมาประกอบอาหาร กลางวัน สำหรับศูนย์พัฒนาเด็กเล็ก ๑๗,๕๐๐ บาท</li> </ul>	๒๖๗,๐๕๐	อบต. โคกกลอย	กองการศึกษา ศาสนา และ วัฒนธรรม										

ลำดับ ที่	โครงการ / กิจกรรม	รายละเอียดของ โครงการ / กิจกรรม	งบประมาณ (บาท)	สถานที่ ดำเนินการ	หน่วย ดำเนินการ	พ.ศ. ๒๕๖๓												
						พ.ศ. ๒๕๖๒	พ.ศ. ๒๕๖๒	ม.ค.	ก.พ.	มี.ค.	เม.ย	พ.ค.	มิ.ย.	ก.ค.	ส.ค.	ก.ย.		
๔	โครงการจัดกิจกรรม วันเด็กแห่งชาติ ตำบลโคกกลอย	เพื่อจ่ายเป็นค่าใช้จ่ายในโครงการจัดกิจกรรม วันเด็กแห่งชาติตำบลโคกกลอย ปรากฏใน แผนพัฒนาท้องถิ่น (พ.ศ.๒๕๖๑ - ๒๕๖๕) หน้า ๑๔๓ ลำดับที่ ๑๐	๒๐๐,๐๐๐	อบต. โคกกลอย	กองการศึกษา ศาสนา และ วัฒนธรรม													
๕	โครงการอุดหนุนค่า อาหารกลางวันสำหรับ สถานศึกษา ในเขตพื้นที่ ของ อบต.โคกกลอย	เพื่อจ่ายเป็นเงินอุดหนุนโครงการอาหาร กลางวันเด็กนักเรียนให้กับโรงเรียน สังกัด สพฐ. จำนวน ๔ โรงเรียน ดังต่อไปนี้ ๑. โรงเรียนบ้านท่าปูน ๒. โรงเรียนบ้านท่าปากแหว่ง ๓. โรงเรียนบ้านเขาพิหลาย ๔. โรงเรียนบ้านดอน ปรากฏในแผนพัฒนาท้องถิ่น (พ.ศ.๒๕๖๑ - ๒๕๖๕) หน้า ๑๔๔ ลำดับที่ ๑๕	๒,๔๐๐,๐๐๐	อบต. โคกกลอย	กองการศึกษา ศาสนา และ วัฒนธรรม													
๖	โครงการเงินอุดหนุน จ้างครูสอนให้กับ สถานศึกษาในเขตพื้นที่ ของ อบต.โคกกลอย	เพื่อจ่ายเป็นเงินอุดหนุนโครงการจ้างครูผู้สอน ระดับปฐมวัย ให้กับโรงเรียนสังกัด สพฐ. จำนวน ๓ โรงเรียน ดังต่อไปนี้ ๑. โรงเรียนบ้านท่าปากแหว่ง ๒. โรงเรียนบ้านเขาพิหลาย ๓. โรงเรียนบ้านดอน ปรากฏในแผนพัฒนาท้องถิ่น (พ.ศ.๒๕๖๑ - ๒๕๖๕) หน้า ๑๔๔ ลำดับที่ ๑๖	๓๒๔,๐๐๐	อบต. โคกกลอย	กองการศึกษา ศาสนา และ วัฒนธรรม													

๗ ยุทธศาสตร์ด้านการศึกษา ศาสนา และวัฒนธรรม  
๗.๒ แผนงานการศึกษา วัฒนธรรมและนันทนาการ

ลำดับ ที่	โครงการ / กิจกรรม	รายละเอียดของ โครงการ / กิจกรรม	งบประมาณ (บาท)	สถานที่ ดำเนินการ	หน่วย ดำเนินการ	พ.ศ. ๒๕๖๒		พ.ศ. ๒๕๖๓										
						ต.ค.	พ.ย.	ธ.ค.	ม.ค.	ก.พ.	มี.ค.	เม.ย.	พ.ค.	มิ.ย.	ก.ค.	ส.ค.	ก.ย.	
๑	โครงการสืบสาน ประเพณีถือศีลกินผัก ตำบลโคกกลอย	เพื่อจ่ายเป็นค่าใช้จ่ายในการจัดกิจกรรม สืบสานประเพณีถือศีลกินผักตำบลโคกกลอย ปรากฏในแผนพัฒนาท้องถิ่น (พ.ศ.๒๕๖๑ - ๒๕๖๕) หน้า ๑๔๕ ลำดับที่ ๒	๓๐,๐๐๐	ตำบล โคกกลอย	กองการศึกษา ศาสนา และ วัฒนธรรม	↔												
๒	โครงการสืบสาน ประเพณีตักบาตร เทโวโรหณะ	เพื่อเป็นค่าใช้จ่ายในการจัดกิจกรรมสืบสาน ประเพณีตักบาตรเทโวโรหณะตำบล โคกกลอย ปรากฏในแผนพัฒนาท้องถิ่น (พ.ศ.๒๕๖๑ - ๒๕๖๕) หน้า ๑๔๕ ลำดับที่ ๑	๒๕,๐๐๐	ตำบล โคกกลอย	กองการศึกษา ศาสนา และ วัฒนธรรม	↔												
๓	โครงการสืบสาน ประเพณีลอยแพและ ลอยกระทงตำบล โคกกลอย	เพื่อจ่ายเป็นค่าใช้จ่ายในการจัดกิจกรรม สืบสานประเพณีลอยแพและลอยกระทง ตำบลโคกกลอยปรากฏในแผนพัฒนาท้องถิ่น (พ.ศ.๒๕๖๑-๒๕๖๕) หน้า ๑๔๕ ลำดับที่ ๓	๒๓๐,๐๐๐	ตำบล โคกกลอย	กองการศึกษา ศาสนา และ วัฒนธรรม	↔												
๔	โครงการสืบสาน ประเพณีแห่เทียน พรรษา	เพื่อเป็นค่าใช้จ่ายในการจัดกิจกรรมสืบสาน ประเพณีแห่เทียนพรรษาตำบลโคกกลอย ปรากฏในแผนพัฒนาท้องถิ่น (พ.ศ.๒๕๖๑ - ๒๕๖๕) หน้า ๑๔๕ลำดับที่ ๔	๙๐,๐๐๐	ตำบล โคกกลอย	กองการศึกษา ศาสนา และ วัฒนธรรม							↔						

ลำดับ ที่	โครงการ / กิจกรรม	รายละเอียดของ โครงการ / กิจกรรม	งบประมาณ (บาท)	สถานที่ ดำเนินการ	หน่วย ดำเนินการ	พ.ศ. ๒๕๖๓												
						พ.ศ. ๒๕๖๒	ม.ค.	ก.พ.	มี.ค.	เม.ย	พ.ค.	มิ.ย.	ก.ค.	ส.ค.	ก.ย.			
๕	โครงการอนุรักษ์ พันธุกรรมพืชในราช ดำริฯสมเด็จพระเทพ รัตนราชสุดาฯสยาม บรมราชกุมารี	เพื่อจ่ายเป็นค่าใช้จ่ายในการจัดทำราย ละเอียดของเข้าร่วมสนองพระราชดำริฯ ได้รับ พระราชทานอนุญาตในปี ๒๕๖๓ จัดทำ กิจกรรมฐานทรัพยากรท้องถิ่น จัดตั้งศูนย์ ข้อมูลฐานทรัพยากรท้องถิ่น ปรากฏในแผน พัฒนาท้องถิ่น (พ.ศ.๒๕๖๑-๒๕๖๕) หน้า ๑๔๗ ลำดับที่ ๑๐	๑๐๐,๐๐๐	ตำบล โคกกลอย	กองการศึกษา ศาสนา และ วัฒนธรรม													
๖	โครงการอุดหนุนจัด งานมวยลิต ตำบล โคกกลอย	เพื่อจ่ายเป็นเงินอุดหนุนให้กับมีสียบ้าน ต้นแยะดำเนินโครงการจัดงานมวยลิต ตำบลโคกกลอย ปรากฏในแผนพัฒนาท้องถิ่น (พ.ศ.๒๕๖๑-๒๕๖๕) หน้า ๑๔๖ ลำดับที่ ๘	๑๕๐,๐๐๐	ตำบล โคกกลอย	กองการศึกษา ศาสนา และ วัฒนธรรม													
๗	โครงการอุดหนุนส่งเสริม คุณธรรมจริยธรรม ประจำมีสียิต	เพื่อจ่ายเป็นเงินอุดหนุนโครงการส่งเสริม คุณธรรมจริยธรรมประจำมีสียิต จำนวน ๕ มีสียิต ดังต่อไปนี้ ๑. มีสียิตบ้านนาใต้ ม.๖ (๓๖,๐๐๐ บาท) ๒. มีสียิตบ้านท่าปูน ม.๗ (๓๖,๐๐๐ บาท) ๓. มีสียิตบ้านต้นแซะ ม.๘ (๓๖,๐๐๐ บาท) ๔. มีสียิตบ้านเขาปีทลาย ม.๑๔ (๓๖,๐๐๐ บาท) ๕. มีสียิตบ้านท่านา ม.๑๔ (๓๖,๐๐๐ บาท) ปรากฏในแผนพัฒนาท้องถิ่น (พ.ศ.๒๕๖๑-๒๕๖๕) หน้า ๑๔๖ ลำดับที่ ๖	๑๘๐,๐๐๐	ตำบล โคกกลอย	กองการศึกษา ศาสนา และ วัฒนธรรม													

ลำดับ ที่	โครงการ / กิจกรรม	รายละเอียดของ โครงการ / กิจกรรม	งบประมาณ (บาท)	สถานที่ ดำเนินการ	หน่วย ดำเนินการ	พ.ศ. ๒๕๖๓											
						พ.ศ. ๒๕๖๒		พ.ศ. ๒๕๖๓									
						ต.ค.	พ.ย.	ธ.ค.	ม.ค.	ก.พ.	มี.ค.	เม.ย.	พ.ค.	มิ.ย.	ก.ค.	ส.ค.	ก.ย.
๘	โครงการอุดหนุนวัดดอน โครงการบรรพชา สามเณรภาคฤดูร้อน	เพื่อจ่ายเป็นเงินอุดหนุนให้กับวัดดอน ม.๔ ต.โคกกลอย ดำเนินโครงการบรรพชาสามเณร ภาคฤดูร้อน ปรากฏในแผนพัฒนาท้องถิ่น (พ.ศ.๒๕๖๑-๒๕๖๕) หน้า ๑๔๖ ลำดับที่ ๗	๑๕๐,๐๐๐	ตำบล โคกกลอย	กองการศึกษา ศาสนา และ วัฒนธรรม							←					

**๘. ยุทธศาสตร์ด้านการบริหาร การเมืองและการปกครอง**

**๘.๑ แผนงานบริหารทั่วไป**

ลำดับ ที่	โครงการ / กิจกรรม	รายละเอียดของ โครงการ / กิจกรรม	งบประมาณ (บาท)	สถานที่ ดำเนินการ	หน่วย ดำเนินการ	พ.ศ. ๒๕๖๒		พ.ศ. ๒๕๖๓											
						ต.ค.	พ.ย.	ธ.ค.	ม.ค.	ก.พ.	มี.ค.	เม.ย.	พ.ค.	มิ.ย.	ก.ค.	ส.ค.	ก.ย.		
๑	โครงการพัฒนา ศักยภาพบุคลากร	เพื่อจ่ายเป็นค่าใช้จ่ายในการจัดอบรม สัมมนา ศึกษาดูงาน ให้กาบุคลากรทุกระดับ เช่น คณะผู้บริหารสมาชิกสภาองค์การบริหาร ส่วนตำบล พนักงานส่วนตำบล ลูกจ้าง ประจำและพนักงานจ้าง ฯลฯ ปรากฏในแผน พัฒนาท้องถิ่น (พ.ศ.๒๕๖๑-๒๕๖๕) หน้า ๑๔๘ ลำดับที่ ๑	๕๐๐,๐๐๐	อบต. โคกกลอย	สำนักงานปลัด														



บัญชีจำนวนครุภัณฑ์สำหรับที่ไม่ได้ดำเนินการตามโครงการพัฒนาท้องถิ่น  
แผนดำเนินงาน ประจำปีงบประมาณ พ.ศ.๒๕๖๓  
องค์การบริหารส่วนตำบลโคกกลอย

๑. ประเภทครุภัณฑ์สำนักงาน

๑.๑ แผนงานการบริหารงานทั่วไป

ลำดับ ที่	ครุภัณฑ์	รายละเอียดของ ครุภัณฑ์	งบประมาณ (บาท)	สถานที่ ดำเนินการ	หน่วย ดำเนินการ	พ.ศ. ๒๕๖๒		พ.ศ. ๒๕๖๓									
						ต.ค.	พ.ย.	ธ.ค.	ม.ค.	ก.พ.	มี.ค.	เม.ย.	พ.ค.	มิ.ย.	ก.ค.	ส.ค.	ก.ย.
๑	เครื่องปรับอากาศ	เพื่อจ่ายเป็นค่าจัดซื้อเครื่องปรับอากาศ ชนิดตั้งพื้นหรือ ชนิดแขวน (ระบบ inverter) ขนาด ๒๔,๐๐๐ บีทียู จำนวน ๑ เครื่อง โดยมีคุณลักษณะ ดังนี้ ๑. ขนาดที่กำหนดเป็นขนาดไม่ต่ำกว่า ๒๔,๐๐๐ บีทียู ๒. ราคาที่กำหนดเป็นราคาโดยรวมค่าติดตั้ง ๓. เครื่องปรับอากาศที่มีความสามารถในการทำความเย็น ๔. ต้องเป็นเครื่องปรับอากาศที่ประกอบสำเร็จรูปตั้งชุด ทั้งหน่วยส่งความเย็นและหน่วยระบายความร้อนจาก โรงงานเดียวกัน ๕. มีความทน่วงเวลาการทำงานของคอมเพรสเซอร์ (ราคาตามเกณฑ์มาตรฐานของสำนักงานงบประมาณ ปรากฏในแผนพัฒนาท้องถิ่น (พ.ศ. ๒๕๖๑ - ๒๕๖๕) หน้า ๑๕๕ ลำดับที่ ๔)	๔๓,๔๐๐	อบต. โคกกลอย	สำนักงาน ปลัด												
๒	โต๊ะทำงาน	เพื่อจ่ายเป็นค่าจัดซื้อโต๊ะทำงาน แบบเหล็ก มีลิ้นชัก ขนาด ๕ ฟุต จำนวน ๒ ตัว (ไม่ปรากฏในมาตรฐาน ครุภัณฑ์ของสำนักงานงบประมาณจึงขออนุมัติจัดซื้อราคา ตามท้องตลาด ปรากฏในแผนพัฒนาท้องถิ่น (พ.ศ. ๒๕๖๑ - ๒๕๖๕) หน้า ๑๕๕ ลำดับที่ ๒)	๑๖,๐๐๐	อบต. โคกกลอย	สำนักงาน ปลัด												

๑.๒ แผนงานบริหารงานคลัง

ลำดับ ที่	ครุภัณฑ์	รายละเอียดของ ครุภัณฑ์	งบประมาณ (บาท)	สถานที่ ดำเนินการ	หน่วย ดำเนินการ	พ.ศ. ๒๕๖๒		พ.ศ. ๒๕๖๓										
						ต.ค. พ.ย.	ธ.ค.	ม.ค.	ก.พ.	มี.ค.	เม.ย.	พ.ค.	มิ.ย.	ก.ค.	ส.ค.	ก.ย.		
๑	เก้าอี้ทำงาน	เพื่อจ่ายเป็นค่าจัดซื้อเก้าอี้ทำงานสำหรับพนักงาน มีลักษณะพนักพิง มีที่วางแขน คันโยกปรับระดับและล้อ หมุน จำนวน ๕ ตัว ราคาตัวละ ๒,๐๐๐ บาท รวมทั้งสิ้น ๕ ตัว ราคา ๑๐,๐๐๐ บาท และเก้าอี้ทำงานสำหรับผู้ อำนวยความสะดวก หุ้มด้วยหนังเทียม ขาเหล็ก ล้อเลื่อน มีลักษณะพนักพิงกลางหลัง มีที่วางแขน โข้ว สามารถ ปรับระดับความสูง-ต่ำได้ จำนวน ๑ ตัว ราคา ๕,๐๐๐ บาท (ไม่ปรากฏในมาตรฐานครุภัณฑ์ของสำนัก งบประมาณ จึงขออนุมัติจัดซื้อตามราคาในท้องตลาด ปรากฏในแผนพัฒนาท้องถิ่น (พ.ศ. ๒๕๖๑ - ๒๕๖๕) หน้า ๑๖๒ ลำดับที่ ๕๕)	๑๕,๐๐๐	อบต. โคกกลอย	กองคลัง													
๒	ตู้เหล็ก ๒ บาน	เพื่อจัดซื้อตู้เหล็ก ชนิด ๒ บาน จำนวน ๒ ตู้ (ไม่ปรากฏในมาตรฐานครุภัณฑ์ของสำนักงบประมาณ จึงขออนุมัติจัดซื้อตามราคาท้องตลาด ปรากฏในแผน พัฒนาท้องถิ่น (พ.ศ. ๒๕๖๑ - ๒๕๖๕) หน้า ๑๖๓ ลำดับที่ ๖๔)	๑๐,๐๐๐	อบต. โคกกลอย	กองคลัง													
๓	ตู้เหล็กบานเลื่อน ๒ บาน	เพื่อจัดซื้อตู้เหล็กบานเลื่อน จำนวน ๒ ตู้ (ไม่ปรากฏใน มาตรฐานครุภัณฑ์ของสำนักงบประมาณ จึงขออนุมัติ จัดซื้อตามราคาท้องตลาด ปรากฏในแผนพัฒนาท้องถิ่น (พ.ศ. ๒๕๖๑ - ๒๕๖๕) หน้า ๑๖๓ ลำดับที่ ๖๓)	๑,๐๐๐	อบต. โคกกลอย	กองคลัง													

ลำดับ ที่	ครุภัณฑ์	รายละเอียดของ ครุภัณฑ์	งบประมาณ (บาท)	สถานที่ ดำเนินการ	หน่วย ดำเนินการ	พ.ศ. ๒๕๖๒			พ.ศ. ๒๕๖๓				
						ด.ค. พ.ย.	ธ.ค.	ม.ค.	ก.พ.	มี.ค.	เม.ย.	พ.ค.	มิ.ย.
๔	โต๊ะทำงาน	รายละเอียดของครุภัณฑ์ เพื่อจ่ายเป็นค่าจัดซื้อโต๊ะทำงานเหล็ก ขนาด ๔ ฟุต จำนวน ๒ ตัวๆ ละ ๕,๕๐๐ บาท และโต๊ะทำงานเหล็ก ขนาด ๕ ฟุต จำนวน ๑ ตัว ราคา ๘,๐๐๐ บาท (ไม่ปรากฏในมาตรฐานครุภัณฑ์ของสำนักงานงบประมาณ ซึ่งขออนุมัติจัดซื้อตามราคาท้องตลาด ปรากฏในแผนพัฒนาท้องถิ่น (พ.ศ. ๒๕๖๑-๒๕๖๕) หน้า ๑๖๒ ลำดับที่ ๕๔)	๑๙,๐๐๐	อบต. โคกกลอย	กองคลัง								

๑.๓ แผนงานสาธารณสุข

ลำดับ ที่	ครุภัณฑ์	รายละเอียดของ ครุภัณฑ์	งบประมาณ (บาท)	สถานที่ ดำเนินการ	หน่วย ดำเนินการ	พ.ศ. ๒๕๖๒			พ.ศ. ๒๕๖๓				
						ด.ค. พ.ย.	ธ.ค.	ม.ค.	ก.พ.	มี.ค.	เม.ย.	พ.ค.	มิ.ย.
๑	เก้าอี้	รายละเอียดของครุภัณฑ์ เพื่อจ่ายเป็นค่าจัดซื้อเก้าอี้แบบหมุนได้ มีเบาะรวม มีที่วางแขน จำนวน ๒ ตัว สำหรับพนักงานส่วนตำบลและลูกจ้าง (ไม่ปรากฏตามมาตรฐานครุภัณฑ์ในสำนักงานงบประมาณ จึงขอจัดซื้อในราคาท้องตลาด) ปรากฏในแผนพัฒนาท้องถิ่น (พ.ศ. ๒๕๖๑ - ๒๕๖๕) หน้า ๑๖๖ ลำดับที่ ๙๑	๔,๐๐๐	อบต. โคกกลอย	กองสาธารณสุข								
๒	โต๊ะทำงานระดับ ๓-๖	รายละเอียดของครุภัณฑ์ เพื่อจ่ายเป็นค่าจัดซื้อโต๊ะทำงาน ระดับ ๓-๖ จำนวน ๒ ตัว สำหรับพนักงานส่วนตำบลและลูกจ้าง (ไม่ปรากฏตามมาตรฐานครุภัณฑ์ในสำนักงานงบประมาณ จึงขอจัดซื้อในราคาท้องตลาด) ปรากฏในแผนพัฒนาท้องถิ่น (พ.ศ. ๒๕๖๑ - ๒๕๖๕) หน้า ๑๖๖ ลำดับที่ ๙๐	๑๐,๐๐๐	อบต. โคกกลอย	กองสาธารณสุข								

๑.๔ แผนงานอุตสาหกรรมและการโยธา

ลำดับ ที่	ครุภัณฑ์	รายละเอียดของ ครุภัณฑ์	งบประมาณ (บาท)	สถานที่ ดำเนินการ	หน่วย ดำเนินการ	พ.ศ. ๒๕๖๒		พ.ศ. ๒๕๖๓										
						ต.ค.	พ.ย.	ธ.ค.	ม.ค.	ก.พ.	มี.ค.	เม.ย.	พ.ค.	มิ.ย.	ก.ค.	ส.ค.	ก.ย.	
๑	เก้าอี้ทำงาน	เพื่อจ่ายเป็นค่าจัดซื้อเก้าอี้ทำงานแบบหมุนได้ มีเบาะนวม มีที่วางแขน จำนวน ๔ ตัว (ไม่ปรากฏในมาตรฐาน ครุภัณฑ์ของสำนักงานงบประมาณจึงขออนุมัติจัดซื้อราคา ตามที่ของตลาด ปรากฏในแผนพัฒนาท้องถิ่น (พ.ศ. ๒๕๖๑ - ๒๕๖๕) หน้า ๑๖๘ ลำดับที่ ๑๐๔)	๘,๐๐๐	อบต. โคกกกลอย	กองช่าง			←	→									
๒	ตู้เหล็กบานเลื่อน	เพื่อจ่ายเป็นค่าจัดซื้อตู้เหล็กเก็บเอกสาร บานเลื่อนกระจก ใส มีกุญแจล็อก จำนวน ๑ ตู้ (ไม่ปรากฏในมาตรฐาน ครุภัณฑ์ของสำนักงานงบประมาณจึงขออนุมัติจัดซื้อราคา ตามที่ของตลาด ปรากฏในแผนพัฒนาท้องถิ่น (พ.ศ. ๒๕๖๑ - ๒๕๖๕) หน้า ๑๖๙ ลำดับที่ ๑๑๐)	๕,๐๐๐	อบต. โคกกกลอย	กองช่าง			←	→									
๓	โต๊ะทำงานเหล็ก	เพื่อจ่ายเป็นค่าจัดซื้อโต๊ะทำงานเหล็ก ขนาด 5 ฟุต จำนวน ๒ ตัว (ไม่ปรากฏในมาตรฐานครุภัณฑ์ของสำนัก งบประมาณจึงขออนุมัติจัดซื้อราคาตามที่ของตลาด ปรากฏในแผนพัฒนาท้องถิ่น (พ.ศ. ๒๕๖๑ - ๒๕๖๕) หน้า ๑๖๘ ลำดับที่ ๑๐๓)	๑๖,๐๐๐	อบต. โคกกกลอย	กองช่าง			←	→									

๒. ประเภทครุภัณฑ์คอมพิวเตอร์

๒.๑ แผนงานการบริหารงานทั่วไป

ลำดับ ที่	ครุภัณฑ์	รายละเอียดของ ครุภัณฑ์	งบประมาณ (บาท)	สถานที่ ดำเนินการ	หน่วย ดำเนินการ	พ.ศ. ๒๕๖๓										
						พ.ย. ๖๕	ธ.ค. ๖๕	ม.ค. ๖๖	ก.พ. ๖๖	มี.ค. ๖๖	เม.ย. ๖๖	พ.ค. ๖๖	มิ.ย. ๖๖	ก.ค. ๖๖	ก.ย. ๖๖	
๑	เครื่องคอมพิวเตอร์	<p>เพื่อจ่ายเป็นค่าจัดซื้อเครื่องคอมพิวเตอร์ พร้อมจอ ขนาดไม่น้อยกว่า ๑๙ นิ้ว จำนวน ๓ เครื่อง โดยมี คุณลักษณะ ดังนี้</p> <p>๑. มีหน่วยประมวลผลกลาง (CPU) ไม่น้อยกว่า ๖ แกนหลัก (๖ core) โดยมีความเร็วสัญญาณนาฬิกาพื้นฐานไม่น้อยกว่า ๓.๒ GHz และมีเทคโนโลยีเพิ่มสัญญาณนาฬิกาได้ในกรณีที่ต้องใช้ความสามารถในการประมวลผลสูง จำนวน ๑ หน่วย</p> <p>๒. หน่วยประมวลผลกลาง (CPU) มีหน่วยความจำแบบ Cache Memory รวมในระดับ (Level) เดียวกันขนาด ไม่น้อยกว่า ๑๒ MB</p> <p>๓. มีหน่วยประมวลผลเพื่อแสดงภาพ โดยมีคุณลักษณะ อย่างใดอย่างหนึ่ง หรือดีกว่า ดังนี้</p> <p>๑) เป็นแผงวงจรเพื่อแสดงภาพแยกจากแผงวงจรหลักที่มี หน่วยความจำขนาดไม่น้อยกว่า ๒ GB หรือ</p> <p>๒) มีหน่วยประมวลผลเพื่อแสดงภาพติดตั้งอยู่ใน หน่วยประมวลผลกลาง แบบ Graphics Processing Unit ที่สามารถใช้หน่วยความจำหลักในการแสดงภาพ ขนาดไม่น้อยกว่า ๒ GB หรือ</p> <p>๓) มีหน่วยประมวลผลเพื่อแสดงภาพที่มีความสามารถในการใช้หน่วยความจำหลักในการแสดงภาพขนาดไม่น้อย กว่า ๒ GB</p>	๙๐,๐๐๐	อบต. โคกกกลอย	สำนักงาน ปลัด											

ลำดับ ที่	ครุภัณฑ์	รายละเอียดของ ครุภัณฑ์	งบประมาณ (บาท)	สถานที่ ดำเนินการ	หน่วย ดำเนินการ	พ.ศ. ๒๕๖๓											
						พ.ศ. ๒๕๖๒	พ.ศ. ๒๕๖๑	พ.ศ. ๒๕๖๐	พ.ศ. ๒๕๕๙	พ.ศ. ๒๕๕๘	พ.ศ. ๒๕๕๗						
		<p>๔. มีหน่วยความจำหลัก (RAM) ชนิด DDR๔ หรือดีกว่า มีขนาดไม่น้อยกว่า ๘ GB</p> <p>๕. มีหน่วยจัดเก็บข้อมูล ชนิด SATA หรือดีกว่า ขนาด ความจุไม่น้อยกว่า ๒ TB หรือ ชนิด Solid State Drive ขนาดความจุไม่น้อยกว่า ๒๔๐ GB จำนวน ๑ หน่วย</p> <p>๖. มี DVD-RW หรือดีกว่า จำนวน ๑ หน่วย</p> <p>๗. มีช่องเชื่อมต่อระบบเครือข่าย (Network Interface) แบบ ๑๐/๑๐๐/๑๐๐๐ Base-T หรือดีกว่า จำนวนไม่น้อยกว่า ๑ ช่อง</p> <p>๘. มีช่องเชื่อมต่อ (Interface) แบบ USB ๒.๐ หรือดีกว่า ไม่น้อยกว่า ๓ ช่อง</p> <p>๙. มีแป้นพิมพ์และเมาส์</p> <p>๑๐. มีจอแสดงผลภาพขนาดไม่น้อยกว่า ๑๙ นิ้ว จำนวน ๑ หน่วย</p> <p>(ราคาตามเกณฑ์ราคากลางและคุณลักษณะพื้นฐาน ครุภัณฑ์คอมพิวเตอร์ของกระทรวงดิจิทัลเพื่อเศรษฐกิจ และสังคม ปรากฏในแผนพัฒนาท้องถิ่น (พ.ศ. ๒๕๖๑ - ๒๕๖๕) หน้า ๑๕๖ ลำดับที่ ๗)</p>															
๒	เครื่องพิมพ์	<p>เพื่อจ่ายเป็นค่าจัดซื้อเครื่องพิมพ์ ชนิดเลเซอร์หรือชนิด LED สี จำนวน ๑ เครื่อง โดยมีคุณลักษณะ ดังนี้</p> <p>๑. เป็นอุปกรณ์ที่มีความสามารถเป็น Printer, Copier และ Scanner ภายในเครื่องเดียวกัน</p> <p>๒. มีความละเอียดในการพิมพ์ไม่น้อยกว่า ๖๐๐x๖๐๐ dpi</p>	๑๕,๐๐๐	อบต. โคกกลอย	สำนักงาน ปลัด												

ลำดับ ที่	ครุภัณฑ์	รายละเอียดของ ครุภัณฑ์	งบประมาณ (บาท)	สถานที่ ดำเนินการ	หน่วย ดำเนินการ	พ.ศ. ๒๕๖๒			พ.ศ. ๒๕๖๓									
						ต.ค.	พ.ย.	ธ.ค.	ม.ค.	ก.พ.	มี.ค.	เม.ย.	พ.ค.	มิ.ย.	ก.ค.	ส.ค.	ก.ย.	
		<p>๓. มีความเร็วในการพิมพ์ขาวดำสำหรับกระดาษ A๔ ไม่น้อยกว่า ๑๘ หน้าต่อนาที (ppm)</p> <p>๔. มีความเร็วในการพิมพ์สีสำหรับกระดาษ A๔ ไม่น้อยกว่า ๑๘ หน้าต่อนาที (ppm)</p> <p>๕. มีหน่วยความจำ (Memory) ขนาดไม่น้อยกว่า ๒๕๖ MB</p> <p>๖. สามารถสแกนเอกสาร ขนาด A๔ (ขาวดำและสี) ได้</p> <p>๗. มีความละเอียดในการสแกนสูงสุด ไม่น้อยกว่า ๑,๒๐๐x๑,๒๐๐ dpi</p> <p>๘. มีก๊าดป้องกันเอกสารอัตโนมัติ (Auto Document Feed)</p> <p>๙. สามารถถ่ายสำเนาเอกสารได้ทั้งสีและขาวดำ</p> <p>๑๐. สามารถทำสำเนาได้สูงสุดไม่น้อยกว่า ๙๙ สำเนา</p> <p>๑๑. สามารถย่อและขยายได้ ๒๕ ถึง ๔๐๐ เปอร์เซ็นต์ (ราคาตามเกณฑ์ราคากลางและคุณสมบัติพื้นฐาน</p> <p>ครุภัณฑ์คอมพิวเตอร์ของกระทรวงดิจิทัลเพื่อเศรษฐกิจและสังคม ปรากฏในแผนพัฒนาท้องถิ่น (พ.ศ. ๒๕๖๑ - ๒๕๖๕) หน้า ๑๕๖ ลำดับที่ ๘)</p>																
๓	เครื่องสำรองไฟ	<p>เพื่อจ่ายเป็นค่าจัดซื้อเครื่องสำรองไฟ ขนาดไม่น้อยกว่า ๘๐๐ VA จำนวน ๓ เครื่อง โดยมีคุณสมบัติ ดังนี้</p> <p>๑. มีกำลังไฟที่ต้านทานออกไม่น้อยกว่า ๘๐๐ VA (๔๘๐ Watts)</p> <p>๒. สามารถสำรองไฟฟ้าได้ไม่น้อยกว่า ๑๕ นาที (ราคาตามเกณฑ์ราคากลางและคุณสมบัติพื้นฐาน</p> <p>ครุภัณฑ์คอมพิวเตอร์ของกระทรวงดิจิทัลเพื่อเศรษฐกิจและสังคม ปรากฏในแผนพัฒนาท้องถิ่น (พ.ศ. ๒๕๖๑ - ๒๕๖๕) หน้า ๑๕๖ ลำดับที่ ๙)</p>	๗,๕๐๐	อบต. โคกกกลอย	สำนักงาน ปลัด													

๒.๒ แผนงานบริหารงานคลัง

ลำดับ ที่	ครุภัณฑ์	รายละเอียดของ ครุภัณฑ์	งบประมาณ (บาท)	สถานที่ ดำเนินการ	หน่วย ดำเนินการ	พ.ศ. ๒๕๖๒		พ.ศ. ๒๕๖๓									
						ต.ค.	พ.ย.	ธ.ค.	ม.ค.	ก.พ.	มี.ค.	เม.ย.	พ.ค.	มิ.ย.	ก.ค.	ส.ค.	ก.ย.
๑	เครื่องคอมพิวเตอร์	<p>เพื่อจ่ายเป็นค่าจัดซื้อเครื่องคอมพิวเตอร์ พร้อมจอ จำนวน ๒ เครื่อง สำหรับประมวลผล แบบที่ ๒ จอภาพ ขนาดไม่น้อยกว่า ๑๙ นิ้ว โดยมีคุณลักษณะ ดังนี้</p> <ul style="list-style-type: none"> <li>- มีหน่วยประมวลผลกลาง (CPU) ไม่น้อยกว่า ๖ แกนหลัก (๖ core) โดยมีความเร็วสัญญาณนาฬิกา พื้นฐานไม่น้อยกว่า ๓.๒ GHz และมีเทคโนโลยีเพิ่ม สัญญาณนาฬิกาได้ในกรณีที่ต้องใช้ความสามารถในการ ประมวลผลสูง จำนวน ๑ หน่วย</li> <li>- หน่วยประมวลผลกลาง (CPU) มีหน่วยความจำแบบ Cache Memory รวมในระดับ (Level) เดียวกัน ขนาดไม่น้อยกว่า ๑๒ MB</li> </ul> <p>มีหน่วยประมวลผลเพื่อแสดงภาพ โดยมีคุณลักษณะอย่าง ใดอย่างหนึ่ง หรือดีกว่า ดังนี้</p> <ol style="list-style-type: none"> <li>๑. เป็นแผงวงจรเพื่อแสดงภาพแยกจากแผงวงจรหลักที่มี หน่วยความจำขนาดไม่น้อยกว่า ๒ GB หรือ</li> <li>๒. มีหน่วยประมวลผลเพื่อแสดงภาพติดตั้งอยู่ภายใน หน่วยประมวลผลกลางแบบGraphics Processing Unit ที่สามารถให้หน่วยความจำหลักในการแสดงภาพขนาด ไม่น้อยกว่า ๒ GB หรือ</li> <li>๓. มีหน่วยประมวลผลเพื่อแสดงภาพที่มีความสามารถ ในการใช้หน่วยความจำหลักในการแสดงภาพ ขนาดไม่ น้อยกว่า ๒ GB</li> </ol>	๖๐,๐๐๐	อบต. โคกกลอย	กองคลัง												



ลำดับ ที่	ครุภัณฑ์	รายละเอียดของ ครุภัณฑ์	งบประมาณ (บาท)	สถานที่ ดำเนินการ	หน่วย ดำเนินการ	พ.ศ. ๒๕๖๒			พ.ศ. ๒๕๖๓								
						ด.ค.	พ.ย.	ธ.ค.	ม.ค.	ก.พ.	มี.ค.	เม.ย.	พ.ค.	มิ.ย.	ก.ค.	ส.ค.	ก.ย.
		<ul style="list-style-type: none"> <li>- มีหน่วยความจำหลัก (RAM) ชนิด DDR๔ หรือดีกว่า มีขนาดไม่น้อยกว่า ๘ GB</li> <li>- มีหน่วยจัดเก็บข้อมูล ชนิด SATA หรือดีกว่า ขนาด ความจุไม่น้อยกว่า ๒ TB หรือชนิด Solid State Drive ขนาดความจุไม่น้อยกว่า ๒๕๐ GB จำนวน ๑ หน่วย</li> <li>- มี DVD-RW หรือดีกว่า จำนวน ๑ หน่วย</li> <li>- มีช่องเชื่อมต่อระบบเครือข่าย (Network Interface) แบบ ๑๐/๑๐๐/๑๐๐๐ Base-T หรือดีกว่า จำนวนไม่น้อยกว่า ๑ ช่อง</li> <li>- มีช่องเชื่อมต่อ (Interface) แบบ USB ๒.๐ หรือดีกว่า ไม่น้อยกว่า ๓ ช่อง</li> <li>- มีแป้นพิมพ์และเมาส์</li> <li>- มีจอแสดงผลภาพขนาดไม่น้อยกว่า ๑๙ นิ้วจำนวน ๑ หน่วย (ราคาตามเกณฑ์ราคากลางและคุณลักษณะพื้นฐาน ครุภัณฑ์คอมพิวเตอร์ของกระทรวงดิจิทัลเพื่อเศรษฐกิจ และสังคม) ปรากฏตามแผนพัฒนาท้องถิ่น(พ.ศ. ๒๕๖๑-๒๕๖๕) หน้า ๑๖๑ ลำดับที่ ๕๑</li> </ul>															
๒	เครื่องพิมพ์ชนิดเลเซอร์ หรือ LED ขาวดำ ชนิด Network แบบที่ ๑	<p>เพื่อจ่ายเป็นค่าใช้จ่ายจัดซื้อเครื่องพิมพ์เลเซอร์ หรือ LED ขาวดำชนิด Network แบบที่ ๑ โดยมีคุณลักษณะ ดังนี้</p> <ol style="list-style-type: none"> <li>๑. มีความละเอียดในการพิมพ์ไม่น้อยกว่า ๑,๒๐๐*๑,๒๐๐ dpi</li> <li>๒. มีความเร็วในการพิมพ์สำหรับกระดาษ A๔ ไม่น้อยกว่า ๒๘ หน้าต่อนาที (ppm)</li> <li>๓. สามารถพิมพ์เอกสารกลับหน้าอัตโนมัติ</li> </ol>	๘,๙๐๐	อปต. โคกกลอย	กองคลัง												

ลำดับ ที่	ครุภัณฑ์	รายละเอียดของ ครุภัณฑ์	งบประมาณ (บาท)	สถานที่ ดำเนินการ	หน่วย ดำเนินการ	พ.ศ. ๒๕๖๓					
						พ.ศ. ๒๕๖๒	พ.ศ. ๒๕๖๑	พ.ศ. ๒๕๖๐	พ.ศ. ๒๕๕๙	พ.ศ. ๒๕๕๘	พ.ศ. ๒๕๕๗
		<p>๔. มีหน่วยความจำ(Memory)ขนาดไม่น้อยกว่า๑๒๘ MB</p> <p>๕. มีช่องเชื่อมต่อ (Interface) แบบ USB ๒.๐ หรือ ดีกว่า จำนวนไม่น้อยกว่า ๑ ช่อง</p> <p>๖. มีช่องเชื่อมต่อระบบเครือข่าย (Network interface) แบบ ๑๐/๑๐๐ Base-T หรือดีกว่า จำนวนไม่น้อยกว่า ๑ ช่อง หรือสามารถใช้งานผ่านเครือข่ายไร้สาย Wi-Fi (IEEE ๘๐๒.๑๑b,g,n) ได้</p> <p>๗. มีอัตราใส่กระดาษได้รวมกัน ไม่น้อยกว่า ๒๕๐ แผ่น</p> <p>๘. สามารถใช้ได้กับ A๔, Letter, Legal และ Custom (ราคาตามเกณฑ์ราคากลางและคุณลักษณะพื้นฐาน ครุภัณฑ์คอมพิวเตอร์ของกระทรวงดิจิทัลเพื่อเศรษฐกิจ และสังคม) ปรากฏตามแผนพัฒนาท้องถิ่น (พ.ศ. ๒๕๖๑ - ๒๕๖๕) หน้า ๑๖๓ ลำดับที่ ๖๕</p>									
๓	เครื่องพิมพ์ชนิดเลเซอร์ หรือ LED ขาวดำ ชนิด Network แบบที่ ๒	<p>เพื่อจ่ายเป็นค่าใช้จ่ายซื้อเครื่องพิมพ์เลเซอร์ หรือ LED ขาวดำชนิด Network แบบที่ ๒ (๓๘ หน้า/นาที) โดยมีคุณลักษณะ ดังนี้</p> <p>๑. มีความละเอียดในการพิมพ์ไม่น้อยกว่า ๑,๒๐๐*๑,๒๐๐ dpi</p> <p>๒. มีความเร็วในการพิมพ์สำหรับกระดาษ A๔ ไม่น้อยกว่า ๒๘ หน้าต่อนาที (ppm)</p> <p>๓. สามารถพิมพ์เอกสารกลับหน้าอัตโนมัติได้</p> <p>๔. มีหน่วยความจำ (Memory) ขนาดไม่น้อยกว่า ๑๒๘ MB</p>	๑๕,๐๐๐	อปต. โคกกลอย	กองคลัง						

ลำดับ ที่	ครุภัณฑ์	รายละเอียดของ ครุภัณฑ์	งบประมาณ (บาท)	สถานที่ ดำเนินการ	หน่วย ดำเนินการ	พ.ศ. ๒๕๖๒			พ.ศ. ๒๕๖๓				
						ด.ค. พ.ย.	ธ.ค.	ม.ค.	ก.พ.	มี.ค.	เม.ย.	พ.ค.	มิ.ย.
		<p>๕. มีช่องเชื่อมต่อ (Interface) แบบ USB ๒.๐ หรือดีกว่า จำนวนไม่น้อยกว่า ๑ ช่อง</p> <p>๖. มีช่องเชื่อมต่อระบบเครือข่าย (Network Interface) แบบ ๑๐/๑๐๐ Base-T หรือดีกว่า จำนวนไม่น้อยกว่า ๑ ช่อง หรือสามารถใช้งานผ่านเครือข่ายไร้สาย Wi-Fi (IEEE ๘๐๒.๑๑b,g,n) ได้</p> <p>๗. มีอัตราใส่กระดาษได้รวมกัน ไม่น้อยกว่า ๒๕๐ แผ่น</p> <p>๘. สามารถใช้ได้กับ A๔, Letter, Legal และ Custom (ราคาตามเกณฑ์ราคาากลางและคุณลักษณะพื้นฐาน ครุภัณฑ์คอมพิวเตอร์ของกระทรวงดิจิทัลเพื่อเศรษฐกิจและสังคม) ปรากฏตามแผนพัฒนาท้องถิ่น(พ.ศ.๒๕๖๑-๒๕๖๕) หน้า ๑๖๓ ลำดับที่ ๖๕</p>											

### ๒.๓ แผนงานสาธารณสุขุ

ลำดับ ที่	ครุภัณฑ์	รายละเอียดของ ครุภัณฑ์	งบประมาณ (บาท)	สถานที่ ดำเนินการ	หน่วย ดำเนินการ	พ.ศ. ๒๕๖๒			พ.ศ. ๒๕๖๓									
						ด.ค. พ.ย.	ธ.ค.	ม.ค.	ก.พ.	มี.ค.	เม.ย.	พ.ค.	มิ.ย.	ก.ค.	ส.ค.	ก.ย.		
๑	คอมพิวเตอร์โน้ตบุ๊ก	เพื่อจ่ายเป็นค่าจัดซื้อคอมพิวเตอร์โน้ตบุ๊ก สำหรับงานประมวลผล จำนวน ๑ เครื่อง เครื่องคอมพิวเตอร์โน้ตบุ๊ก สำหรับงานประมวลผล โดยมีคุณลักษณะพื้นฐาน ดังนี้ มีหน่วยประมวลผลกลาง (CPU) ไม่น้อยกว่า ๔ แกนหลัก (๔ core) จำนวน ๑ หน่วย โดยมีคุณลักษณะอย่างใดอย่างหนึ่ง หรือดีกว่า ดังนี้	๒๒,๐๐๐	อบต. โคกกลอย	กองสภาฯ													

ลำดับ ที่	ครุภัณฑ์	รายละเอียดของ ครุภัณฑ์	งบประมาณ (บาท)	สถานที่ ดำเนินการ	หน่วย ดำเนินการ	พ.ศ. ๒๕๖๒			พ.ศ. ๒๕๖๓				
						ด.ค.	พ.ย.	ธ.ค.	ม.ค.	ก.พ.	มี.ค.	เม.ย.	พ.ค.
	ครุภัณฑ์	<p>๑. ในกรณีที่มีหน่วยความจำ แบบ Cache Memory รวมในระดับ (Level) เดียวกัน ขนาดไม่น้อยกว่า ๔ MB ต้องมีความเร็วสัญญาณนาฬิกาพื้นฐานไม่น้อยกว่า ๒.๒ GHz และมีหน่วยประมวลผลด้านกราฟิก (Graphics Processing Unit) ไม่น้อยกว่า ๑๐ แกน หรือ</p> <p>๒. ในกรณีที่มีหน่วยความจำแบบ Cache Memory รวมในระดับ (Level) เดียวกัน ขนาดไม่น้อยกว่า ๖ MB ต้องมีความเร็วสัญญาณนาฬิกาพื้นฐานไม่น้อยกว่า ๑.๖ GHz และมีเทคโนโลยีเพิ่มสัญญาณนาฬิกาได้ในกรณีที่ต้องใช้ความสามารถในการประมวลผลสูง</p> <ul style="list-style-type: none"> <li>- มีหน่วยความจำหลัก (RAM) ชนิด DDR๔ หรือดีกว่า ขนาดไม่น้อยกว่า ๘ GB</li> <li>- มีหน่วยจัดเก็บข้อมูล ชนิด SATA หรือดีกว่า ขนาดความจุไม่น้อยกว่า ๑ TB หรือชนิด Solid State Drive ขนาดความจุไม่น้อยกว่า ๑๒๐ GB จำนวน ๑ หน่วย</li> <li>- มีจอภาพที่รองรับความละเอียดไม่น้อยกว่า ๑,๓๖๖*๗๖๘ Pixel และมีขนาดไม่น้อยกว่า ๑๒ นิ้ว</li> <li>- มีช่องเชื่อมต่อ (Interface) แบบ USB ๒.๐ หรือดีกว่า ไม่น้อยกว่า ๓ ช่อง</li> <li>- มีช่องเชื่อมต่อแบบ HDMI หรือ VGA จำนวนไม่น้อยกว่า ๑ ช่อง</li> <li>- มีช่องเชื่อมต่อระบบเครือข่าย (Network Interface) แบบ ๑๐/๑๐๐/๑๐๐๐ Base-T หรือดีกว่า จำนวนไม่น้อยกว่า ๑ ช่อง</li> </ul>											

ลำดับ ที่	ครุภัณฑ์	รายละเอียดของ ครุภัณฑ์	งบประมาณ (บาท)	สถานที่ ดำเนินการ	หน่วย ดำเนินการ	พ.ศ. ๒๕๖๒		พ.ศ. ๒๕๖๓									
						ต.ค.	พ.ย.	ธ.ค.	ม.ค.	ก.พ.	มี.ค.	เม.ย.	พ.ค.	มิ.ย.	ก.ค.	ส.ค.	ก.ย.
๒	เครื่องคอมพิวเตอร์	<p>- สามารถใช้งานได้ไม่น้อยกว่า Wi-Fi (IEEE๘๐๒.๑๑b,g,n,ac) และ Bluetooth (ราคาตามเกณฑ์ราคาากลางและคุณลักษณะพื้นฐาน ครุภัณฑ์คอมพิวเตอร์ของกระทรวงดิจิทัลเพื่อเศรษฐกิจและสังคม ) ปรากฏในแผนพัฒนาท้องถิ่น (พ.ศ. ๒๕๖๑ - ๒๕๖๕) หน้า ๑๖๖ ลำดับที่ ๘๗</p> <p>เพื่อจ่ายเป็นค่าจัดซื้อเครื่องคอมพิวเตอร์ พร้อมจอ จำนวน ๑ เครื่อง เครื่องคอมพิวเตอร์ All In One สำหรับงานประมวลผล โดยมีคุณลักษณะ ดังนี้</p> <p>- มีหน่วยประมวลผลกลาง (CPU) ไม่น้อยกว่า ๔ แกนหลัก (๔ core) โดยมีความเร็วสัญญาณนาฬิกาพื้นฐานไม่น้อยกว่า ๑.๖ GHz และมีเทคโนโลยีเพิ่มสัญญาณนาฬิกาได้ในกรณีที่ต้องการใช้ความสามารถในการประมวลผลสูง จำนวน ๑ หน่วย</p> <p>- หน่วยประมวลผลกลาง (CPU) มีหน่วยความจำแบบ Cache Memory รวมในระดับ (Level) เดียวกัน ขนาดไม่น้อยกว่า ๖ MB</p> <p>- มีหน่วยประมวลผลเพื่อแสดงภาพ โดยมีคุณลักษณะอย่างใดอย่างหนึ่งหรือดีกว่า ดังนี้</p> <p>๑.) มีหน่วยประมวลผลเพื่อแสดงภาพติดตั้งอยู่บนแผงวงจรหลักที่มีความสามารถในการใช้หน่วยความจำแยกจากหน่วยความจำหลัก ขนาดไม่น้อยกว่า ๒ GB</p>	๒๓,๐๐๐	อบต. โคกกลอย	กองสาขา												

ลำดับ ที่	ครุภัณฑ์	รายละเอียดของ ครุภัณฑ์	งบประมาณ (บาท)	สถานที่ ดำเนินการ	หน่วย ดำเนินการ	พ.ศ. ๒๕๖๓					
						พ.ศ. ๒๕๖๒	พ.ศ. ๒๕๖๑	พ.ศ. ๒๕๖๐	พ.ศ. ๒๕๕๙	พ.ศ. ๒๕๕๘	พ.ศ. ๒๕๕๗
		<p>๒.) มีหน่วยประมวลผลเพื่อแสดงภาพที่มีความสามารถในการใช้หน่วยความจำหลักในการแสดงภาพ ขนาดไม่น้อยกว่า ๒ GB</p> <ul style="list-style-type: none"> <li>- มีหน่วยความจำหลัก (RAM) ชนิด DDR๔ หรือดีกว่า มีขนาดไม่น้อยกว่า ๔ GB</li> <li>- มีหน่วยจัดเก็บข้อมูลชนิด SATA หรือดีกว่า ขนาดความจุไม่น้อยกว่า ๑ TB หรือชนิด Solid State Drive ขนาดความจุไม่น้อยกว่า ๑๒๐ GB จำนวน ๑ หน่วย</li> <li>- มี DVD-RW หรือดีกว่า แบบติดตั้งภายใน (Internal) หรือภายนอก (External) จำนวน ๑ หน่วย</li> <li>- มีช่องเชื่อมต่อระบบเครือข่าย (Network Interface) แบบ ๑๐/๑๐๐/๑๐๐๐ Base-T หรือดีกว่า จำนวนไม่น้อยกว่า ๑ ช่อง</li> <li>- มีช่องเชื่อมต่อ (Interface) แบบ USB ๒.๐ หรือดีกว่า ไม่น้อยกว่า ๓ ช่อง</li> <li>- มีแป้นพิมพ์และเมาส์</li> <li>- มีจอแสดงผลภาพในตัว และมีขนาดไม่น้อยกว่า ๒๑ นิ้ว</li> </ul> <p>รายละเอียดแบบ FHD (๑๙๒๐x๑๐๘๐)</p> <ul style="list-style-type: none"> <li>- สามารถใช้งาน Wi-Fi (IEEE๘๐๒.๑๑b),g,n.ac และ Bluetooth</li> </ul> <p>(ราคาตามเกณฑ์ราคากลางและคุณลักษณะพื้นฐานครุภัณฑ์คอมพิวเตอร์ของกระทรวงดิจิทัลเพื่อเศรษฐกิจและสังคม) ปรากฏในแผนพัฒนาท้องถิ่น (พ.ศ. ๒๕๖๑ - ๒๕๖๕) หน้า ๑๖๗ ลำดับที่ ๙๕</p>									

ลำดับ ที่	ครุภัณฑ์	รายละเอียดของ ครุภัณฑ์	งบประมาณ (บาท)	สถานที่ ดำเนินการ	หน่วย ดำเนินการ	พ.ศ. ๒๕๖๓											
						พ.ศ. ๒๕๖๒	พ.ศ. ๒๕๖๒	พ.ศ. ๒๕๖๒	พ.ศ. ๒๕๖๒	พ.ศ. ๒๕๖๒	พ.ศ. ๒๕๖๒						
						ต.ค.	พ.ย.	ธ.ค.	ม.ค.	ก.พ.	มี.ค.	เม.ย.	พ.ค.	มิ.ย.	ก.ค.	ส.ค.	ก.ย.
๓	เครื่องสำรองไฟ	<p>เพื่อจ่ายเป็นค่าจัดซื้อเครื่องสำรองไฟ จำนวน ๓ เครื่อง โดยมีคุณลักษณะ ดังนี้</p> <ul style="list-style-type: none"> <li>- มีกำลังไฟฟ้าต้านทานอย่างน้อยกว่า ๑ kVA (๖๐๐ Watts)</li> <li>- สามารถสำรองไฟได้ไม่น้อยกว่า ๑๕ นาที (ราคาตามเกณฑ์ราคากลางและคุณลักษณะพื้นฐาน ครุภัณฑ์คอมพิวเตอร์ของกระทรวงดิจิทัลเพื่อเศรษฐกิจและสังคม) ปรากฏในแผนพัฒนาท้องถิ่น (พ.ศ. ๒๕๖๑ - ๒๕๖๕) หน้า ๑๖๗ ลำดับที่ ๙๗</li> </ul>	๑๗,๔๐๐	อบต. โคกกลอย	กองสภาฯ												

#### ๒.๔ แผนงานอุตสาหกรรมและการโยธา

ลำดับ ที่	ครุภัณฑ์	รายละเอียดของ ครุภัณฑ์	งบประมาณ (บาท)	สถานที่ ดำเนินการ	หน่วย ดำเนินการ	พ.ศ. ๒๕๖๓											
						พ.ศ. ๒๕๖๒	พ.ศ. ๒๕๖๒	พ.ศ. ๒๕๖๒	พ.ศ. ๒๕๖๒	พ.ศ. ๒๕๖๒	พ.ศ. ๒๕๖๒						
						ต.ค.	พ.ย.	ธ.ค.	ม.ค.	ก.พ.	มี.ค.	เม.ย.	พ.ค.	มิ.ย.	ก.ค.	ส.ค.	ก.ย.
๑	เครื่องคอมพิวเตอร์	<p>เพื่อจ่ายเป็นค่าจัดซื้อเครื่องคอมพิวเตอร์จำนวน ๑ เครื่อง โดยมีคุณลักษณะ ดังนี้</p> <ol style="list-style-type: none"> <li>๑. มีหน่วยประมวลผลกลาง (CPU)ไม่น้อยกว่า ๖ แกนหลัก (๖ core) โดยมีความเร็วสัญญาณนาฬิกาพื้นฐานไม่น้อยกว่า ๓.๒ GHz และมีเทคโนโลยีเพิ่มสัญญาณนาฬิกาได้ในกรณีที่ต้องการใช้ความสามารถในการประมวลผลสูง จำนวน ๑ หน่วย</li> <li>๒. หน่วยประมวลผลกลาง (CPU) มีหน่วยความจำแบบ Cache Memory รวมในระดับ (Level) เดียวกัน ขนาดไม่น้อยกว่า ๑๒ MB</li> <li>๓. มีหน่วยประมวลผลเพื่อแสดงภาพ โดยมีคุณลักษณะ</li> </ol>	๓๐,๐๐๐	อบต. โคกกลอย	กองช่าง												

ลำดับ ที่	ครุภัณฑ์	รายละเอียดของ ครุภัณฑ์	งบประมาณ (บาท)	สถานที่ ดำเนินการ	หน่วย ดำเนินการ	พ.ศ. ๒๕๖๓				
						พ.ศ. ๒๕๖๒	พ.ศ. ๒๕๖๑	พ.ศ. ๒๕๖๐	พ.ศ. ๒๕๕๙	พ.ศ. ๒๕๕๘
		<p>อย่างใดอย่างหนึ่ง หรือดีกว่า ดังนี้</p> <p>๓.๑ เป็นแผงวงจรเพื่อแสดงภาพแยกจากแผงวงจรหลัก ที่มีหน่วยความจำขนาดไม่น้อยกว่า ๒ GB หรือ</p> <p>๓.๒ มีหน่วยประมวลผลเพื่อแสดงภาพติดตั้งอยู่ภายใน หน่วยประมวลผลกลางแบบGraphics Processing Unit ที่สามารถใช้หน่วยความจำหลักในการแสดงภาพขนาด ไม่น้อยกว่า ๒ GB หรือ</p> <p>๓.๓ มีหน่วยประมวลผลเพื่อแสดงภาพที่มีความสามารถ ในการใช้หน่วยความจำหลักในการแสดงภาพขนาดไม่ น้อยกว่า ๒ GB</p> <p>๔. มีหน่วยความจำหลัก (RAM) ชนิด DDR๔ หรือดีกว่า มีขนาดไม่น้อยกว่า ๘ GB</p> <p>๕. มีหน่วยจัดเก็บข้อมูล ชนิด SATA หรือดีกว่า ขนาด ความจุไม่น้อยกว่า ๒ TB หรือชนิด Solid State Drive ขนาดความจุไม่น้อยกว่า ๒๔๐ GB จำนวน ๑ หน่วย</p> <p>๖. มี DVD-RW หรือดีกว่า จำนวน ๑ หน่วย</p> <p>๗. มีช่องเชื่อมต่อระบบเครือข่าย (Network Interface) แบบ ๑๐/๑๐๐/๑๐๐๐ Base-T หรือดีกว่า จำนวนไม่ น้อยกว่า ๑ ช่อง</p> <p>๘. มีช่องเชื่อมต่อ (Interface) แบบ USB ๒.๐ หรือ ดีกว่าไม่น้อยกว่า ๓ ช่อง</p> <p>๙. มีแป้นพิมพ์และเมาส์</p> <p>๑๐. มีจอแสดงภาพขนาดไม่น้อยกว่า ๑๙ นิ้ว จำนวน ๑ หน่วย</p>								



ลำดับ ที่	ครุภัณฑ์	รายละเอียดของ ครุภัณฑ์	งบประมาณ (บาท)	สถานที่ ดำเนินการ	หน่วย ดำเนินการ	พ.ศ. ๒๕๖๒		พ.ศ. ๒๕๖๓									
						ต.ค.	พ.ย.	ธ.ค.	ม.ค.	ก.พ.	มี.ค.	เม.ย.	พ.ค.	มิ.ย.	ก.ค.	ส.ค.	ก.ย.
๒	เครื่องสำรองไฟ	(ราคาตามเกณฑ์ราคากลางและคุณลักษณะพื้นฐาน ครุภัณฑ์คอมพิวเตอร์ของกระทรวงดิจิทัลเพื่อเศรษฐกิจ และสังคม ปรากฏในแผนพัฒนาท้องถิ่น (พ.ศ. ๒๕๖๑ - ๒๕๖๕) หน้า ๑๖๗ ลำดับที่ ๙๘) เพื่อจ่ายเป็นค่าจัดซื้อเครื่องสำรองไฟฟ้าจำนวน ๑ เครื่อง โดยมีคุณลักษณะ ดังนี้ ๑. มีกำลังไฟต้านทานไม่น้อยกว่า ๘๐๐VA (๔๘๐ Watts) ๒. สามารถสำรองไฟฟ้ได้ไม่น้อยกว่า ๑๕ นาที (ราคาตามเกณฑ์ราคากลางและคุณลักษณะพื้นฐาน ครุภัณฑ์คอมพิวเตอร์ของกระทรวงดิจิทัลเพื่อเศรษฐกิจ และสังคม ปรากฏในแผนพัฒนาท้องถิ่น (พ.ศ. ๒๕๖๑ - ๒๕๖๕) หน้า ๑๖๗ ลำดับที่ ๑๐๐)	๒,๕๐๐	อบต. โคกกลอย	กองช่าง												

### ๓. ประเภทครุภัณฑ์ยานพาหนะและขนส่ง

#### ๓.๑ แผนงานบริหารงานคลัง

ลำดับ ที่	ครุภัณฑ์	รายละเอียดของ ครุภัณฑ์	งบประมาณ (บาท)	สถานที่ ดำเนินการ	หน่วย ดำเนินการ	พ.ศ. ๒๕๖๒		พ.ศ. ๒๕๖๓									
						ต.ค.	พ.ย.	ธ.ค.	ม.ค.	ก.พ.	มี.ค.	เม.ย.	พ.ค.	มิ.ย.	ก.ค.	ส.ค.	ก.ย.
๑	รถจักรยานยนต์	เพื่อจัดซื้อรถจักรยานยนต์ ขนาดไม่ต่ำกว่า ๑๒๐ ซีซี จัดซื้อตามบัญชีมาตรฐานครุภัณฑ์สำนักงานงบประมาณ ประจำปี ๒๕๖๒ ปรากฏในแผนพัฒนาท้องถิ่น (พ.ศ. ๒๕๖๑ - ๒๕๖๕) หน้า ๑๖๓ ลำดับที่ ๖๒	๕๖,๐๐๐	อบต. โคกกลอย	กองคลัง												

๔. ประเภทครุภัณฑ์อื่น

๔.๑ แผนงานการรักษามาสงภายใน

ลำดับ ที่	ครุภัณฑ์	รายละเอียดของ ครุภัณฑ์	งบประมาณ (บาท)	สถานที่ ดำเนินการ	หน่วย ดำเนินการ	พ.ศ. ๒๕๖๒		พ.ศ. ๒๕๖๓									
						ต.ค. พ.ย.	ธ.ค.	ม.ค.	ก.พ.	มี.ค.	เม.ย	พ.ค.	มิ.ย.	ก.ค.	ส.ค.	ก.ย.	
๑	อุปกรณ์ช่วยหายใจ การดับเพลิง SCBA	เพื่อเป็นค่าใช้จ่ายในการจัดซื้ออุปกรณ์ช่วยหายใจในการ ดับเพลิง SCBA จำนวน ๒ ชุด รายละเอียดคุณลักษณะ ตามที่ อบต.กำหนด ปรากฏในแผนพัฒนาท้องถิ่น (พ.ศ. ๒๕๖๑ - ๒๕๖๕) หน้า ๑๖๐ ลำดับที่ ๔๓	๓๐๐,๐๐๐	อบต. โคกกลอย	กองคลัง			←	→								

# ปาศณนอ



ประกาศองค์การบริหารส่วนตำบลโคกกกลอย  
เรื่อง ประกาศใช้แผนการดำเนินงาน ประจำปีประมาณ ๒๕๖๓

ตามระเบียบกระทรวงมหาดไทยว่าด้วยการจัดทำแผนพัฒนาขององค์กรปกครองส่วนท้องถิ่น พ.ศ. ๒๕๔๘ แก้ไขเพิ่มเติมถึง (ฉบับที่ ๓) พ.ศ. ๒๕๖๑ ข้อ ๒๖ (๒) คณะกรรมการพัฒนาท้องถิ่นพิจารณาร่างแผนการดำเนินงาน แล้วเสนอผู้บริหารท้องถิ่นประกาศเป็นแผนการดำเนินงาน ทั้งนี้ ให้ปิดประกาศแผนการดำเนินงานภายในสิบห้าวันนับแต่วันที่ประกาศเพื่อให้ประชาชนในท้องถิ่นทราบโดยทั่วกันและต้องปิดประกาศไว้อย่างน้อยสามสิบวัน

บัดนี้ นายกองค์การบริหารส่วนตำบลโคกกกลอย จึงประกาศใช้แผนการดำเนินงานประจำปีงบประมาณ ๒๕๖๓ เพื่อนำไปปฏิบัติและใช้เป็นแนวทางของการจัดทำแผนจัดหาพัสดุ แผนการใช้จ่ายเงิน

จึงประกาศให้ทราบโดยทั่วกัน

ประกาศ ณ วันที่ ๑๕ พฤศจิกายน พ.ศ. ๒๕๖๒

(นายสมบัติ จินดาพล)

นายกองค์การบริหารส่วนตำบลโคกกกลอย



ประกาศองค์การบริหารส่วนตำบลโคกกลอย  
เรื่อง แผนการดำเนินงานสำหรับครุภัณฑ์ที่ไม่ได้จัดทำเป็นโครงการ (ผด.๐๒/๑)  
ประจำปีงบประมาณ พ.ศ.๒๕๖๓

.....

ตามที่องค์การบริหารส่วนตำบลโคกกลอย ได้จัดทำแผนการดำเนินงานสำหรับครุภัณฑ์ที่ไม่ได้จัดทำเป็นโครงการ (ผด.๐๒/๑) ประจำปีงบประมาณ พ.ศ.๒๕๖๓ ตามที่ได้รับแจ้งจากหนังสือกระทรวงมหาดไทย ด่วนที่สุด ที่ มท ๐๘๑๐.๓/ว ๖๒๔๗ ลงวันที่ ๓ พฤศจิกายน ๒๕๖๐ นั้น

ดังนั้น เพื่อปฏิบัติตามระเบียบกระทรวงมหาดไทย ว่าด้วยการจัดทำแผนพัฒนาขององค์กรปกครองส่วนท้องถิ่น พ.ศ.๒๕๔๘ และที่แก้ไขเพิ่มเติมถึง (ฉบับที่ ๓) พ.ศ. ๒๕๖๑ ข้อ ๒๗ จึงประกาศใช้แผนการดำเนินงานสำหรับครุภัณฑ์ที่ไม่ได้จัดทำเป็นโครงการ (ผด.๐๒/๑) องค์การบริหารส่วนตำบลโคกกลอย ประจำปีงบประมาณ พ.ศ. ๒๕๖๓

จึงประกาศให้ทราบโดยทั่วกัน

ประกาศ ณ วันที่ ๑๕ พฤศจิกายน พ.ศ. ๒๕๖๒

(นายสมบัติ จินดาพล)

นายกองค์การบริหารส่วนตำบลโคกกลอย



คำสั่งองค์การบริหารส่วนตำบลโคกกลอย

ที่ ๒๗ /๒๕๖๑

เรื่อง แต่งตั้งคณะกรรมการสนับสนุนการจัดทำแผนพัฒนาท้องถิ่น องค์การบริหารส่วนตำบลโคกกลอย

\*\*\*\*\*

เพื่อปฏิบัติให้เป็นไปตามระเบียบกระทรวงมหาดไทยว่าด้วยการจัดทำแผนพัฒนาขององค์กรปกครองส่วนท้องถิ่น พ.ศ.๒๕๔๘ ข้อ ๙ จึงแต่งตั้งคณะกรรมการสนับสนุนการจัดทำแผนพัฒนาท้องถิ่น องค์การบริหารส่วนตำบลโคกกลอย ให้มีวาระอยู่ในตำแหน่งคราวละ ๒ ปี ประกอบด้วย

- |   |               |                     |
|---|---------------|---------------------|
| ๑. ปลัด อบต.โคกกลอย   |               | ประธานกรรมการ       |
| ๒. ผู้อำนวยการกองช่าง   |               | กรรมการ             |
| ๓. ผู้อำนวยการกองคลัง   |               | กรรมการ             |
| ๔. ผู้อำนวยการกองการศึกษา                                       |               | กรรมการ             |
| ๕. ผู้อำนวยการกองสาธารณสุข                                      |               | กรรมการ             |
| ๖. นางณิรณัฐ จินดาพล  | ผู้แทนประชาคม | กรรมการ             |
| ๗. นายสุนัย ยะเด็น  | ผู้แทนประชาคม | กรรมการ             |
| ๘. นายวรชาติ ลิ้มสกุล   | ผู้แทนประชาคม | กรรมการ             |
| ๙. หัวหน้าสำนักปลัด   |               | กรรมการและเลขานุการ |
| ๑๐. นักวิเคราะห์นโยบายและแผนหรือ<br>เจ้าหน้าที่ที่ได้รับมอบหมาย |               | ผู้ช่วยเลขานุการ    |

ให้คณะกรรมการสนับสนุนการจัดทำแผนพัฒนาท้องถิ่น มีอำนาจหน้าที่จัดทำร่างแผนพัฒนาท้องถิ่นให้สอดคล้องกับแนวทางการพัฒนาที่คณะกรรมการพัฒนาท้องถิ่นกำหนด จัดทำร่างแผนการดำเนินงาน และจัดทำร่างข้อกำหนดขอบข่ายและรายละเอียดของงานตามข้อ ๑๙ (๑)

ทั้งนี้ ตั้งแต่บัดนี้เป็นต้นไป

สั่ง ณ วันที่ ๑๕ มกราคม พ.ศ. ๒๕๖๑

(นายสมบัติ จินดาพล)

นายกองค์การบริหารส่วนตำบลโคกกลอย



คำสั่งองค์การบริหารส่วนตำบลโคกกลอย

ที่ ๒๙/๒๕๖๑

เรื่อง แต่งตั้งคณะกรรมการพัฒนาท้องถิ่น องค์การบริหารส่วนตำบลโคกกลอย

\*\*\*\*\*

เพื่อปฏิบัติให้เป็นไปตามระเบียบกระทรวงมหาดไทยว่าด้วยการจัดทำแผนพัฒนาขององค์กรปกครองส่วนท้องถิ่น พ.ศ.๒๕๔๘ และแก้ไขเพิ่มเติม (ฉบับที่ ๒) พ.ศ.๒๕๕๙ ข้อ ๘ จึงแต่งตั้งคณะกรรมการพัฒนาท้องถิ่น องค์การบริหารส่วนตำบลโคกกลอย ให้มีวาระอยู่ในตำแหน่งคราวละ ๒ ปี ประกอบด้วย

๑. นายสมบัติ	จินดาพล	นายก อบต.	ประธานกรรมการ
๒. นายสุทธิพงศ์	โกยสกุล	รองนายก อบต.	กรรมการ
๓. นายสมาน	คงบุตร	รองนายก อบต.	กรรมการ
๔. นางบุษรา	ภูมิรักษ์	สมาชิกสภา อบต.	กรรมการ
๕. นางชนาพร	ทองทิพย์	สมาชิกสภา อบต.	กรรมการ
๖. นายวิรัตน์	อรินพ่าย	สมาชิกสภา อบต.	กรรมการ
๗. นายธนิต	เกรียงไกร	ผู้ทรงคุณวุฒิ	กรรมการ
๘. นายสืบศักดิ์	จินดาพล	ผู้ทรงคุณวุฒิ	กรรมการ
๙. นายอุทัย	จินดาพล	ผู้ทรงคุณวุฒิ	กรรมการ
๑๐. ผู้จัดการธนาคาร ธกส. สาขาโคกกลอย/ผู้แทน		ผู้แทนภาคราชการ/รัฐวิสาหกิจ	กรรมการ
๑๑. ผู้จัดการการไฟฟ้า สาขาโคกกลอย/ผู้แทน		ผู้แทนภาคราชการ/รัฐวิสาหกิจ	กรรมการ
๑๒. ผู้อำนวยการโรงพยาบาลตะกั่วทุ่ง/ผู้แทน		ผู้แทนภาคราชการ/รัฐวิสาหกิจ	กรรมการ
๑๓. ผู้อำนวยการโรงเรียนทุ่งโพธิ์วิทยา/ผู้แทน		ผู้แทนภาคราชการ/รัฐวิสาหกิจ	กรรมการ
๑๔. นายสมบัติ	ยกเชื้อ	ผู้แทนประชาคม	กรรมการ
๑๕. นางสุภิญญา	ลือแม่	ผู้แทนประชาคม	กรรมการ
๑๖. นายกิติพงศ์	คงบุตร	ผู้แทนประชาคม	กรรมการ
๑๗. ปลัดองค์การบริหารส่วนตำบลโคกกลอย			กรรมการ/เลขานุการ
๑๘. หัวหน้าสำนักปลัด			ผู้ช่วยเลขานุการ
๑๙. นักวิเคราะห์นโยบายและแผนหรือผู้ที่ได้รับมอบหมาย			ผู้ช่วยเลขานุการ

ให้คณะกรรมการพัฒนาท้องถิ่น มีอำนาจหน้าที่ ดังนี้

๑. กำหนดแนวทางการพัฒนาท้องถิ่นโดยพิจารณาจาก

- ๑.๑ อำนาจหน้าที่ขององค์กรปกครองส่วนท้องถิ่น โดยเฉพาะอำนาจหน้าที่ที่มีผลกระทบต่อประโยชน์สุขของประชาชน เช่น การป้องกันและบรรเทาสาธารณภัย
- ๑.๒ ภารกิจถ่ายโอนตามกฎหมายกำหนดแผนและขั้นตอนการกระจายอำนาจ
- ๑.๓ ยุทธศาสตร์การพัฒนาประเทศ กลุ่มจังหวัด และจังหวัด โดยให้เน้นดำเนินการในยุทธศาสตร์ที่สำคัญและมีผลกระทบต่อประชาชนโดยตรง เช่น การแก้ไขปัญหาความยากจน การป้องกันและแก้ไขปัญหายาเสพติด
- ๑.๔ กรอบนโยบาย ทิศทาง แนวทางการพัฒนาขององค์กรปกครองส่วนท้องถิ่นในเขตจังหวัด

/๑.๕นโยบาย...

๑.๕ นโยบายของผู้บริหารท้องถิ่นที่แถลงต่อสภาท้องถิ่น

๑.๖ แผนพัฒนาหมู่บ้านหรือแผนชุมชน

๒. ร่วมจัดทำร่างแผนพัฒนา เสนอแนะแนวทางการพัฒนา และการแก้ไขปัญหาเกี่ยวกับการจัดทำ  
ร่างแผนพัฒนา

ทั้งนี้ ตั้งแต่บัดนี้เป็นต้นไป

สั่ง ณ วันที่ ๑๖ มกราคม พ.ศ.๒๕๖๑



(นายสมบัติ จินดาพล)

นายกองค์การบริหารส่วนตำบลโคกกลอย